

DER TOURISMUS IM SOMMER 2010

Amt der Tiroler Landesregierung
Raumordnung - Statistik
Landesstatistik Tirol

Innsbruck, April 2011

Herausgeber: **Amt der Tiroler Landesregierung**
Raumordnung - Statistik

Bearbeitung: **Johann Weber**
Redaktion: **Mag. Manfred Kaiser**

Anschrift: Heiliggeiststraße 7-9
6020 Innsbruck
Telefon: 508 / 3622
Telefax: 508 / 3605
e-mail: raumordnung.statistik@tirol.gv.at
<http://www.tirol.gv.at/statistik>

Nachdruck - auch auszugsweise - ist nur mit Quellenangabe gestattet.

INHALTSVERZEICHNIS

	Seite
• SOMMERSAISON 2010	1
1. Die Nachfrage - Ankünfte und Übernachtungen	4
2. Das Angebot - Betriebe, Betten	16
3. Preise, Umsätze, Auslastung, Touristischer Arbeitsmarkt	19
• TOURISMUSJAHR 2010	28
4. Quellen und Rechtsgrundlagen	36
• ANHANGSTABELLEN	37
Tabelle 1: Tourismusverbände: Übernachtungen, Ankünfte, Betten und Auslastung nach Unterkunftsarten	38
Tabelle 2: Gemeinden: Ankünfte, Übernachtungen, Veränderung zur Vorsaison in %, Aufenthaltsdauer, Auslastung, Tourismus-Intensität	44
Tabelle 3: Gemeinden: Übernachtungen nach Herkunftsländern	51

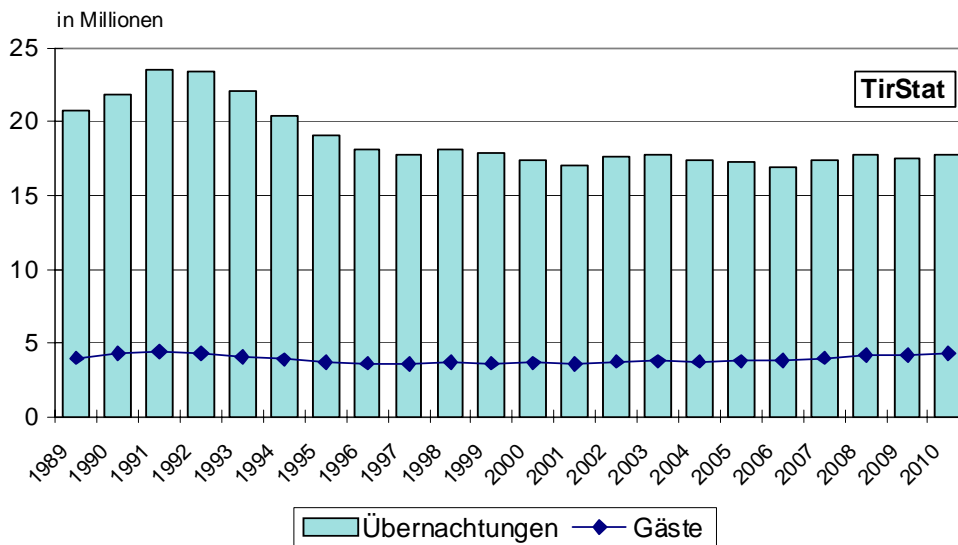
VERZEICHNIS DER TEXTTABELLEN

<u>Tab.1:</u>	Ankünfte, Übernachtungen und Umsätze in Tirol - Sommersaisonen	4
<u>Tab.2:</u>	Ankünfte und Übernachtungen nach Bundesländern - Sommer 2010	6
<u>Tab.3:</u>	Übernachtungen nach Tourismusverbänden in Tirol - Sommer 2010	7
<u>Tab.4:</u>	Ankünfte und Übernachtungen in den Tiroler Bezirken - Sommer 2010	8
<u>Tab.5:</u>	Übernachtungen nach Herkunftsländern in Tirol - Sommer 2010	9
<u>Tab.6:</u>	Übernachtungen nach Herkunfts (-bundes) ländern in Tirol - Sommer 2010	11
<u>Tab.7:</u>	Übernachtungen nach Unterkunftsarten in Tirol - Sommer 2010	12
<u>Tab.8:</u>	Ankünfte und Übernachtungen nach Monaten in Tirol - Sommer 2010	14
<u>Tab.9:</u>	Durchschnittliche Aufenthaltsdauer in Tirol - Sommersaisonen	15
<u>Tab.10:</u>	Betriebe und Betten in Tirol - Sommer 2010	16
<u>Tab.11:</u>	Bettenangebot nach Unterkunftsarten in Tirol - Sommersaisonen	17
<u>Tab.12:</u>	Durchschnittspreise für Übernachtung/Frühstück nach Ortstypen in Tirol – Sommer 2010	20
<u>Tab.13:</u>	Preisänderungen nach Ortstypen in Tirol - Sommer 2010	20
<u>Tab.14:</u>	Entwicklung der Umsätze nach Ortstypen, Unterkunftsarten und politischen Bezirken in Tirol - Sommer 2010	22
<u>Tab.15:</u>	Umsätze und Übernachtungen nach Unterkunfts-kategorien und Ortstypen (in %) in Tirol - Sommer 2010	23
<u>Tab.16:</u>	Auslastung des Bettenangebotes in Tirol - Sommer 2010	24
<u>Tab.17:</u>	Beschäftigungssituation in Fremdenverkehrsberufen in Tirol - Sommer 2010	25
<u>Tab.18:</u>	Kennzahlen für die bedeutendsten Tourismusgemeinden in Tirol - Sommer 2010	26
<u>Tab.19:</u>	Ankünfte und Übernachtungen in Tirol - Tourismusjahre	29
<u>Tab.20:</u>	Ankünfte und Übernachtungen nach Unterkunftsarten in Tirol - Tourismusjahr 2010	30
<u>Tab.21:</u>	Übernachtungen nach Herkunftsländern in Tirol - Tourismusjahr 2010	32
<u>Tab.22:</u>	Übernachtungen nach Herkunfts (-bundes) ländern in Tirol - Tourismusjahr 2010	33
<u>Tab.23:</u>	Kennzahlen für die bedeutendsten Tourismusgemeinden in Tirol - Tourismusjahr 2010	34

SOMMERSAISON 2010

ÜBERNACHTUNGEN:	17.779.028
Veränderung gegenüber 2009:	+ 1,3 %
GÄSTE:	4.303.443
Veränderung gegenüber 2009:	+ 4,6 %
BETTEN SOMMER:	336.611
Veränderung gegenüber 2009:	- 0,8%
BETRIEBE SOMMER:	23.221
Veränderung gegenüber 2009:	- 2,7%
AUSLASTUNG:	27,2%
UMSÄTZE:	
für Übernachtung/Frühstück (in Mio. Euro)	764,92 ¹⁾
Veränderung gegenüber 2009:	+ 4,5%

Grafik 1: Gäste- und Übernachtungsentwicklung in Tirol - Sommersaisonen



¹⁾ siehe Seite 19

Tourismusentwicklung in der Sommersaison 2010

Die zweithöchste bisher im Sommer registrierte Gästezahl bewirkte trotz der feiertags- und witterungsbedingt mitverursachten Verkürzung der Aufenthaltsdauer noch einen leichten Anstieg Nächtigungszahl gegenüber 2009. Sie liegt mit knapp 18 Mio im Trend der letzten 15 Sommersaisonen.

In der abgelaufenen Sommersaison 2010 wurden in Tirol insgesamt 4,3 Mio. Gäste und 17,78 Mio. Übernachtungen registriert. Die Zahl der Gäste erhöhte sich gegenüber der Vorsaison um 4,1%, die Nchtigungen stiegen um 1,3%. Das Ergebnis ist angesichts der nach wie vor anhaltenden globalen wirtschaftlichen Verunsicherung für die Tourismuswirtschaft mehr als zufrieden stellend zu bewerten. Die durchschnittliche Aufenthaltsdauer ist allerdings auf den bisherigen Tiefstwert von 4,1 Tagen gesunken. (Sommer 2009 4,3 Tage). Ein Grund dafür ist in der Abhaltung der Fußball WM in Südafrika zu suchen, die speziell viele Gäste aus Deutschland veranlasste Kurzurlaube zu machen oder zu Hause zu bleiben. In den 70er Jahren lag die Aufenthaltsdauer vergleichsweise noch bei sieben Tagen.

Herkunftsländer mit völlig unterschiedlichen Entwicklungen

Nachfrage aus dem vereinigten Königreich, den USA, dem Inland, der Schweiz, Schweden, China und Italien, stark gestiegen. Nchtigungen aus Deutschland, Belgien, den Niederlanden und dem übrigen Ausland rückläufig.

Von den 10 wichtigsten Herkunftsländern verzeichneten sechs Nchtigungszuwächse. Die wirksamsten Steigerungen entfielen dabei auf das Vereinigte Königreich (+78.000 bzw. 16,6%), die USA (+65.000 bzw. +53,5%), Österreich (+48.000 bzw. +2,5%), die Schweiz (+44.000 bzw. +3,8%), Schweden (+17.000 bzw. +26,8%), China (+13.000 bzw. +44,3%) und Italien (+11.000 bzw. +1,5%). Dadurch und durch weitere starke Zuwächse aus Tschechien (+7,8%), Israel (+20,7%), Polen (+15,8%), Indien (+29,0%), den arabischen Ländern in Asien (+37,3%), Australien (+18,0%), Russland (+14,2%), Norwegen (+12,8%) und der Slowakischen Republik (+7,1%) konnten die Nchtigungseinbußen aus Deutschland (-94.000 bzw. -1,0%), Belgien (-20.000 bzw. -3,2%), den Niederlanden (-13.000 bzw. -0,9%), dem übrigen Ausland (-12.000 bzw. -20,9%), Ungarn (-3.000 bzw. -4,3%) und Frankreich (-3.000 bzw. -0,4%) aufgefangen werden. Die Entwicklung der gesamten Ausländernchtigungen (+1,2%) blieb unter jener der einheimischen Gäste (+2,5%) zurück.

30.600 unselbständig Beschäftigte im Saisondurchschnitt

In der Sommersaison 2010 waren durchschnittlich 30.551 Personen in Fremdenverkehrsberufen unselbständig beschäftigt. Das entspricht einer Zunahme von 914 Personen bzw. + 3,1 % gegenüber dem Vorsommer. 12.085 davon waren ausländische Arbeitskräfte. Der Zugang betrug 773 Personen bzw. + 6,8 %. Der Beschäftigtenhöchststand wurde im Juli mit 36.907 Unselbständigen erreicht. Die höchste Zahl ausländischer Arbeitskräfte wurde im Juli mit 14.169 Personen erreicht.

Unterkunftsarten

Erneut starke Zuwächse für die 5/4-Stern-Hotellerie.

Der Trend zu qualitativ hochwertigen Unterkünften hält ungebrochen an.

Die Nachfrage nach 5/4-Stern-Hotels fiel mit + 8,3 % bei den Gästen und +4,5% bei den Nächtigungen überdurchschnittlich hoch aus. Das Ergebnis der 3-Stern-Unterkünfte ist sowohl bei den Ankünften (+4,6%) als auch bei den Übernachtungen (+1,3%) durchschnittlich. Die 2/1-Stern- Betriebe erlitten trotz höherer Gästezahlen (+3,1%) Rückgänge bei den Nächtigungen (- 3,3 %). Höhere Nächtigungszahlen verbuchten weiters die gewerblichen Ferienwohnungen (+ 1,6 %) und die sonstigen Unterkünfte (+ 1,8 %). Rückgänge meldeten die privaten Ferienwohnungen (-0,6%) und die Privatquartiere (- 7,4 %). 73,8 % der Übernachtungen entfielen auf die gewerblichen Unterkünfte, darunter 37,5 % auf 5/4-Stern-Hotels. 11,9% der Nächtigungen wurden in privaten Ferienwohnungen, 5,3 % in Privatquartieren und 9,0 % in sonstigen Unterkünften getätigt.

Tourismusbarometer

Das Tiroler Tourismusbarometer weist für die Sommersaison 2010 Umsätze für Übernachtung und Frühstück in der Höhe von 764,92 Mio. Euro auf, was einer Steigerung von + 4,5 % entspricht. Vergleichsweise wurde im Winter 2009/2010 ein Umsatz von 1.434,29 Mio. erzielt. Die Preise für Übernachtung/Frühstück wurden gegenüber dem Sommer 2009 um durchschnittlich +1,6 % angehoben.

Hauptverantwortlich für die Entwicklung des Sommers 2010 waren die um 5,8 % gestiegenen Umsätze in der gehobenen Hotellerie. Ausschlaggebend dafür war wiederum eine außerordentlich gestiegene Nachfrage nach 5/4-Stern-Hotels (+ 4,5 %) gegenüber einem durchschnittlichen Nächtigungszuwachs von 1,3 %. Die Bedeutung der 5/4-Stern-Betriebe wird insbesondere aus der Tatsache ersichtlich, dass den 37,5 % der Nächtigungen, die auf die gehobene Kategorie entfielen, 62,2 % der Umsätze zuzuschreiben sind. Umsatzeinbußen wurden für die 2/1-Stern- Betriebe (-0,1%) und Privatquartiere (-4,7%) errechnet.

Innsbruck bleibt die nächtigungsstärkste Tourismusgemeinde im Sommer

Innsbruck ist mit 750.690 Übernachtungen (+ 16,9%) die aufkommenstärkste Sommertourismusgemeinde Tirols, wieder gefolgt von Eben a. A. (626.851 bzw. + 3,2%), Mayrhofen (559.791 bzw. + 0,0%), Seefeld i. T. (535.189 bzw. + 7,4%), und Neustift i. St. (456.375 bzw.+ 3,2%). In 130 Gemeinden (47%) wurden die Nächtigungen des Vorsommers übertroffen. Die größten Zuwächse gab es in Innsbruck (+109.000, bzw. + 16,9%), Seefeld i. T. (+37.000 bzw. + 7,4%), Reutte (+28.000, bzw. + 100,0%), Serfaus (+24.000, bzw. +7,5%) und Alpbach (+23.000, bzw. + 16,6%). In 149 Gemeinden (53%) gingen die Übernachtungen zurück, darunter am stärksten in Ellmau (-20.000, bzw. -6,5%), Nauders (-20.000, bzw. - 9,9%), Ischgl (-19.000, bzw. -15,8%), See (-19.000, bzw. -30,5%) und St. Johann.i.T. (- 19.000, bzw. -9,2%). Rund 65% der gesamten Nächtigungen des Sommers 2010 entfallen auf die 50 nächtigungsstärksten Gemeinden. Die 25 aufkommenstärksten Gemeinden halten einen Anteil von 45%.

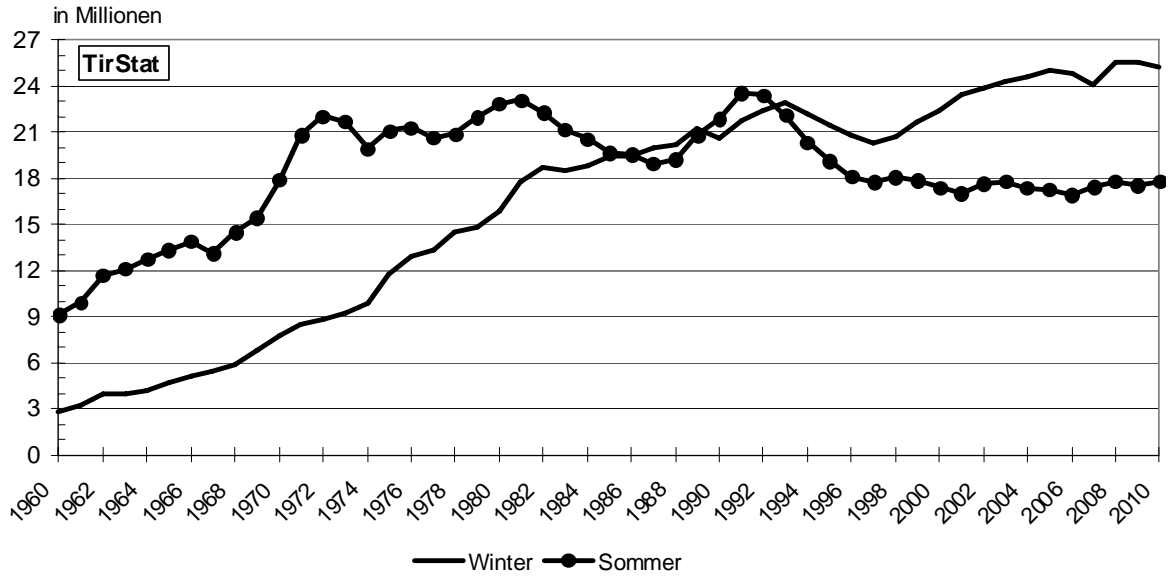
1. DIE NACHFRAGE - ANKÜNFTE UND ÜBERNACHTUNGEN

Tab.1: Ankünfte, Übernachtungen und Umsätze in Tirol - Sommersaisonen

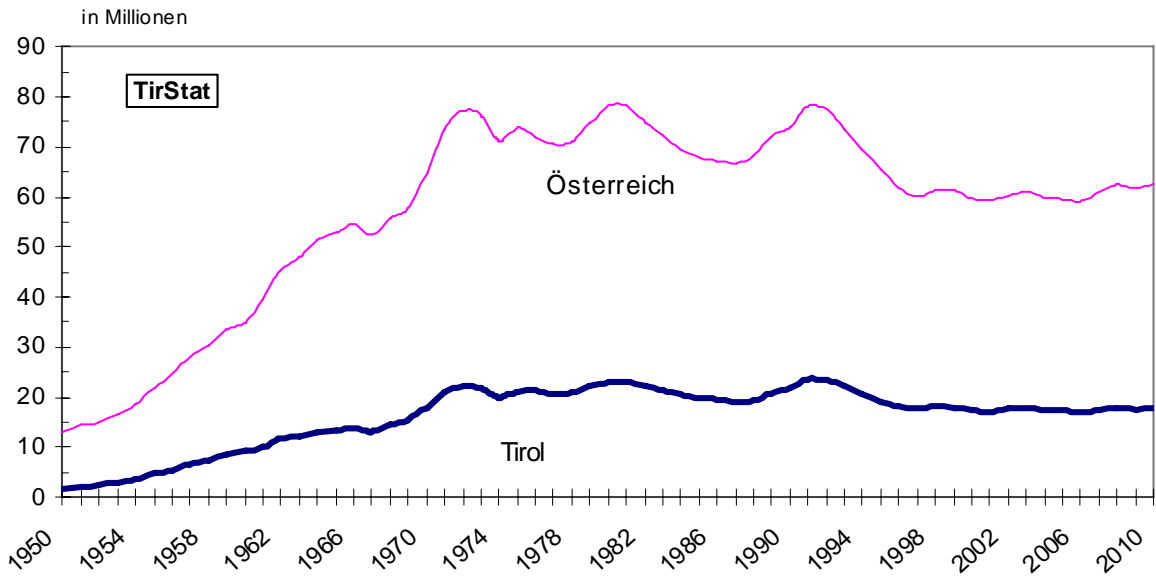
Sommer- saison	Ankünfte	Übernachtungen	Veränderung gegenüber Vorsommer in %		
			Ankünfte	Übernachtungen	Umsätze
1960	1.748.384	9.103.158	8,9	8,2	-
1961	1.736.775	9.925.920	-0,7	9,0	-
1962	1.945.176	11.696.043	12,0	17,8	-
1963	1.968.748	12.111.650	1,2	3,6	-
1964	2.011.628	12.731.232	2,2	5,1	-
1965	2.062.837	13.300.840	2,5	4,5	-
1966	2.155.035	13.908.149	4,5	4,6	-
1967	2.062.786	13.106.129	-4,3	-5,8	-
1968	2.286.069	14.497.645	10,8	10,6	-
1969	2.462.589	15.440.841	7,7	6,5	-
1970	2.768.397	17.916.139	12,4	16,0	-
1971	2.994.292	20.824.449	8,2	16,2	-
1972	3.135.022	22.030.290	4,7	5,8	-
1973	3.110.566	21.693.646	-0,8	-1,5	-
1974	2.834.670	19.950.240	-8,9	-8,0	-
1975	3.014.754	21.078.929	6,4	5,7	-
1976	3.076.007	21.300.949	2,0	1,1	-
1977	3.064.700	20.647.644	-0,4	-3,1	-
1978	3.114.680	20.876.093	1,6	1,1	-
1979	3.353.359	21.972.832	7,7	5,3	-
1980	3.587.707	22.861.818	7,0	4,0	-
1981	3.560.225	23.096.221	-0,8	1,0	-
1982	3.569.020	22.258.555	0,2	-3,6	-
1983	3.580.499	21.183.466	0,3	-4,8	-
1984	3.610.018	20.570.734	0,8	-2,9	-
1985	3.608.112	19.648.663	-0,1	-4,5	-
1986	3.512.140	19.535.422	-2,7	-0,6	-
1987	3.534.023	18.932.657	0,6	-3,1	-
1988	3.670.229	19.224.495	3,9	1,5	6,6
1989	3.963.203	20.772.983	8,0	8,1	12,5
1990	4.285.912	21.863.706	8,1	5,3	11,2
1991	4.433.981	23.561.062	3,5	7,8	12,7
1992	4.290.857	23.413.407	-3,2	-0,6	9,3
1993	4.047.196	22.126.290	-5,7	-5,5	2,9
1994	3.862.297	20.370.744	-4,6	-7,9	-2,3
1995	3.678.620	19.124.420	-4,8	-6,1	-1,5
1996	3.603.065	18.105.507	-2,1	-5,3	-2,3
1997	3.556.174	17.748.670	-1,3	-2,0	1,3
1998	3.641.879	18.079.386	2,4	1,9	3,9
1999	3.605.499	17.858.073	-1,0	-1,2	0,7
2000	3.617.668	17.404.601	0,3	-2,5	2,4
2001	3.558.318	17.006.337	-1,6	-2,3	0,6
2002	3.703.808	17.656.247	4,1	3,8	9,3
2003	3.726.152	17.792.473	0,7	0,8	3,7
2004	3.719.536	17.382.307	-0,2	-2,3	2,7
2005	3.756.231	17.292.843	1,0	-0,5	4,1
2006	3.797.669	16.895.521	1,1	-2,3	1,2
2007	3.981.042	17.447.552	4,8	3,3	6,7
2008	4.122.804	17.806.549	3,6	2,1	5,5
2009	4.115.857	17.547.539	-0,2	-1,5	1,3
2010	4.303.443	17.779.028	4,6	1,3	4,5

Quelle: Bis 1976 Statistik Austria, ab 1977 AdTLR, Raumordnung - Statistik

Grafik 2: Übernachtungsentwicklung nach Saisonen in Tirol



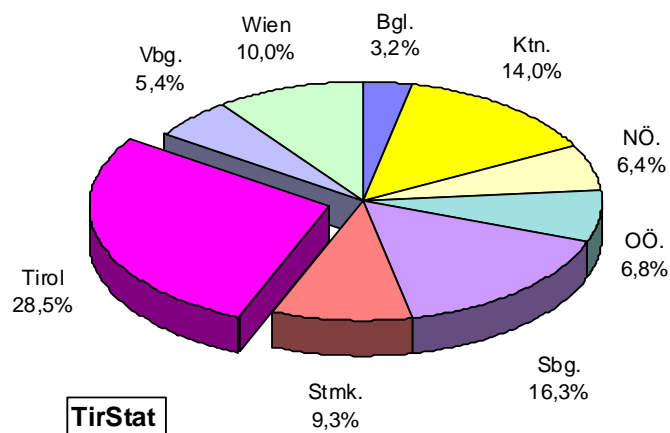
Grafik 3: Übernachtungsentwicklung in den Sommersaisonen in Österreich und Tirol



Tab. 2: Ankünfte und Übernachtungen nach Bundesländern - Sommer 2010

Bundesland	Ankünfte		Übernachtungen		Anteil in %
	absolut	Veränderung gegenüber Sommer 2009 in %	absolut	Veränderung gegenüber Sommer 2009 in %	
Burgenland	627.593	4.4	2.016.847	1.2	3.2
Kärnten	1.832.374	-1.1	8.751.190	-3.7	14.0
Niederösterreich	1.497.914	1.0	4.000.061	0.5	6.4
Oberösterreich	1.471.404	-1.3	4.254.336	-3.4	6.8
Salzburg	2.690.757	5.4	10.175.166	3.0	16.3
Steiermark	1.790.240	1.8	5.817.375	1.4	9.3
Tirol	4.303.443	4.6	17.779.028	1.3	28.5
Vorarlberg	949.156	2.0	3.400.878	0.8	5.4
Wien	2.772.776	12.1	6.269.656	10.0	10.0
Österreich	17.935.657	3.9	62.464.537	1.3	100

Grafik 4: Anteile der Bundesländer an den Gesamtnachtungen - Sommer 2010



Tab. 3: Übernachtungen nach Tourismusverbänden in Tirol - Sommer 2010¹⁾

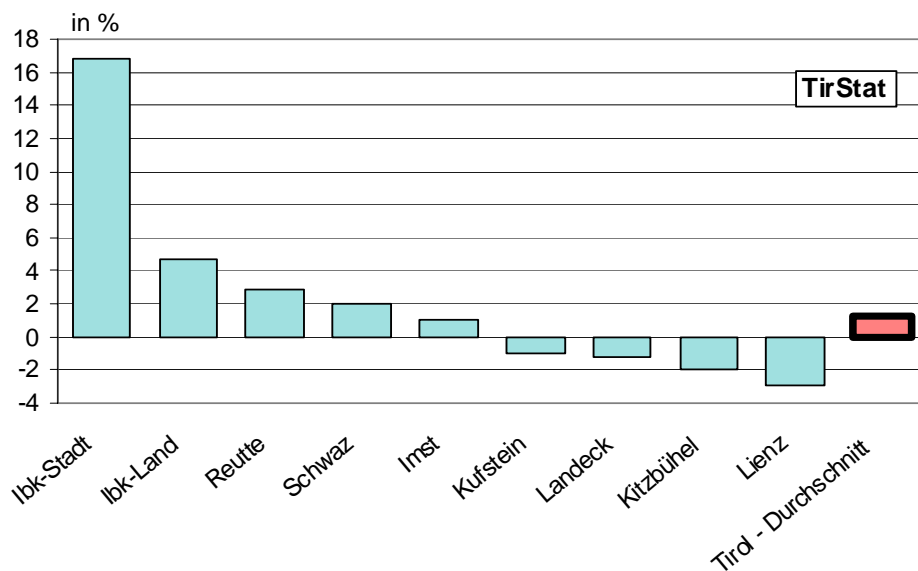
Verband	Ankünfte	Über- nachtungen	Veränderung gegenüber Sommer 2009			
			absolut	in %	absolut	in %
Innsbruck und seine Feriendörfer	599.161	1.175.844
Osttirol	233.250	999.189	-6.316	-2,6	-35.379	-3,4
Seefeld	206.077	963.975
Ötztal Tourismus	212.343	939.728	3.798	1,8	-1.994	-0,2
Erste Ferienregion im Zillertal	164.841	893.666	7.959	5,1	23.936	2,8
Achensee	187.590	879.129	3.090	1,7	18.791	2,2
Mayrhofen	163.436	822.078
Wilder Kaiser	143.902	760.985
Stubai Tirol	149.150	674.406
Serfaus-Fiss-Ladis	105.319	654.929
Tiroler Zugspitz Arena	142.385	618.678	9.279	7,0	22.534	3,8
Tiroler Oberland	126.803	595.030
Kitzbüheler Alpen-Brixental	111.486	593.186	-1.251	-1,1	-25.077	-4,1
Tannheimer Tal	116.616	529.697
Kaiserwinkl	93.967	525.942	-303	-0,3	-9.629	-1,8
Alpbachtal und Tiroler Seenland	107.646	505.012	5.924	5,8	30.727	6,5
Ferienland Kufstein	134.110	433.199
Kitzbüheler Alpen, St.Johann,...	83.013	420.886	-1.379	-1,6	-29.425	-6,5
Kitzbühel Tourismus	122.302	420.547	14.265	13,2	9.656	2,4
Zell-Gerlos, Zillertal Arena	69.022	396.706
Pillerseetal	73.554	390.202	7.614	11,5	11.650	3,1
Pitztal	73.802	388.116
Tux - Finkenbergl	80.408	387.631
Wildschönau	59.679	310.302
Paznaun - Ischgl	62.259	309.340	-8.591	-12,1	-39.792	-11,4
Lechtal	55.032	286.743
Silberregion Karwendel	71.724	258.993	9.719	15,7	33.800	15,0
Naturparkregion Reutte	94.038	239.103
Mieminger Pl.+Fernpass-Seen	53.839	221.234	2.933	5,8	-4.373	-1,9
St. Anton am Arlberg	61.055	218.706	712	1,2	-1.748	-0,8
Imst - Gurgltal	70.325	212.511	9.320	15,3	23.303	12,3
Ferienregion Hohe Salve	58.744	210.389
Wipptal	75.655	190.714	1.677	2,3	7.209	3,9
Tirol West	54.587	141.215
Region Hall-Wattens	59.609	132.436
Tirolmitte	20.687	69.283
TIROL	4.297.416	17.769.730	122.877	2,9	172.171	1,0

¹⁾ Ab der Wintersaison 2009/10 werden die Ankünfte und Nächtigungen auf Verbandsebene getrennt von der durch die Tourismusstatistikverordnung angeordneten - gemeindeweisen - Erhebung zusätzlich erfasst. Da die Meldungen seitens der Tourismusverbände bzw. Gemeinden nicht immer zum selben Zeitpunkt erfolgen, ist es möglich, dass die Werte geringfügig voneinander abweichen.
Aufgrund der neuen Erhebungsform ist ein Vergleich mit der Vorsaison nur für jene Tourismusverbände sinnvoll, bei denen die Gebietsgrenzen übereinstimmen.

Tab. 4: Ankünfte und Übernachtungen in den Tiroler Bezirken - Sommer 2010

Bezirk	Ankünfte	Übernachtungen	Veränderung gegenüber Sommer 2009			
			Ankünfte		Übernachtungen	
			absolut	in %	absolut	in %
Innsbruck Stadt	452.171	750.690	64.849	16,7	108.745	16,9
Imst	411.505	1.763.982	15.890	4,0	19.949	1,1
Innsbruck Land	665.671	2.477.914	49.474	8,0	110.662	4,7
Kitzbühel	530.109	2.518.596	18.225	3,6	-51.649	-2,0
Kufstein	458.995	2.052.266	8.273	1,8	-21.717	-1,0
Landeck	413.173	1.933.819	-3.661	-0,9	-24.441	-1,2
Lienz	236.579	1.004.909	-2.987	-1,2	-29.659	-2,9
Reutte	409.125	1.671.408	23.068	6,0	47.397	2,9
Schwaz	726.115	3.605.444	14.455	2,0	72.202	2,0
TIROL	4.303.443	17.779.028	187.586	4,6	231.489	1,3

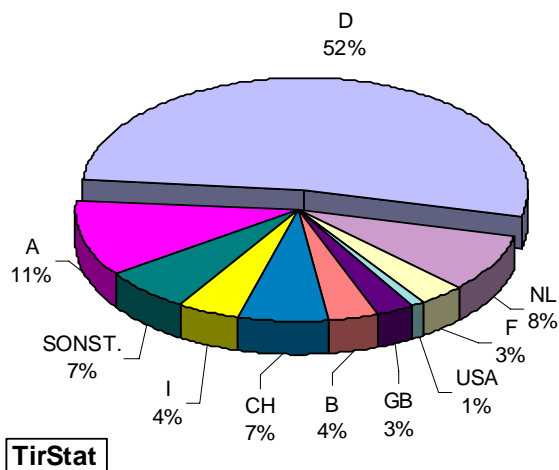
**Grafik 5: Entwicklung der Übernachtungen in den Tiroler Bezirken - Sommer 2010:
Relative Veränderung gegenüber dem Sommer 2009**



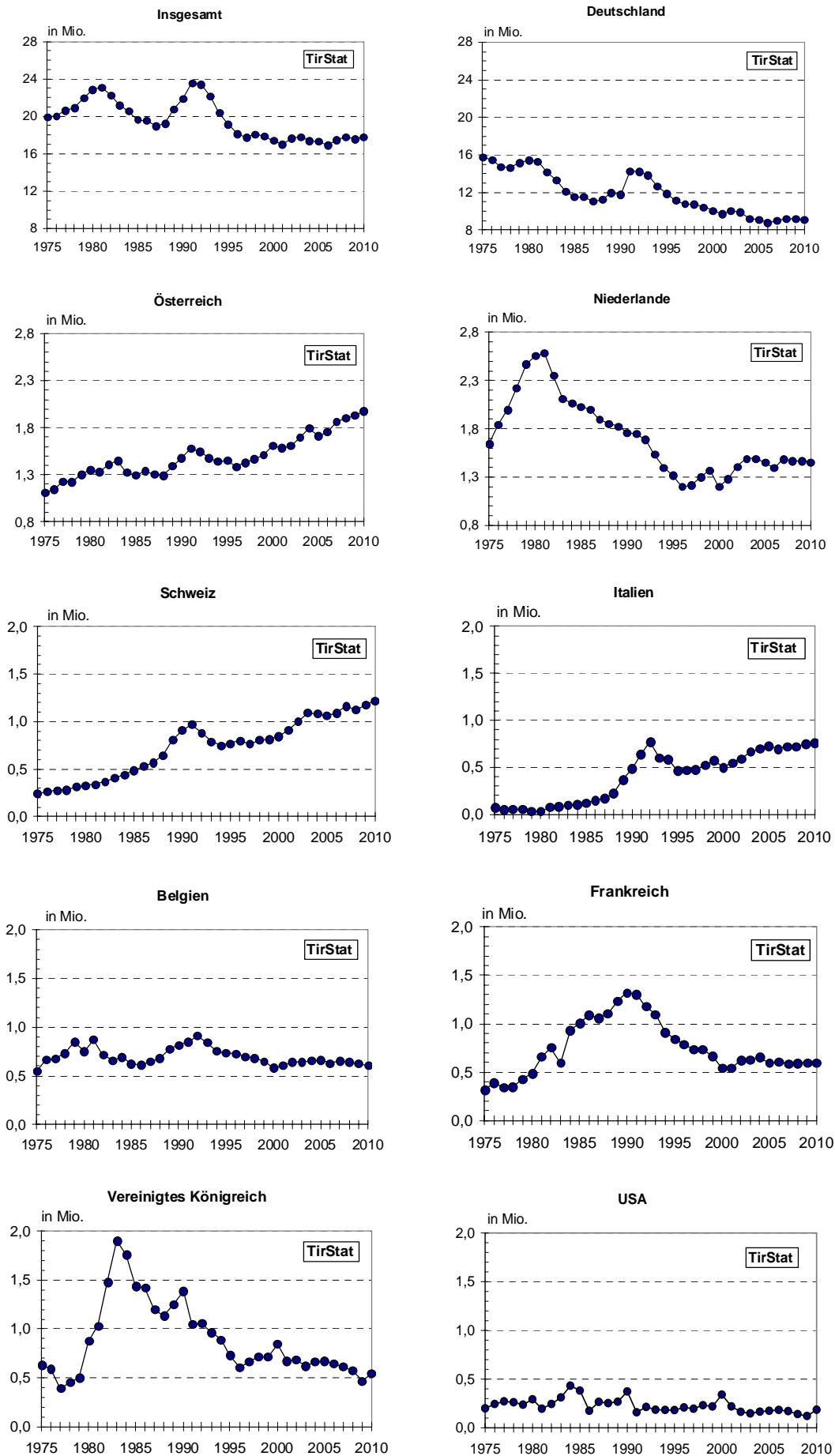
Tab. 5: Übernachtungen nach Herkunftsländern in Tirol - Sommer 2010

Herkunftsland	Übernachtungen	Veränderung gegenüber Sommer 2009		Anteil an Gesamt in %
		absolut	in %	
Deutschland	9.104.764	-93.588	-1,0	52,4
Niederlande	1.454.203	-13.027	-0,9	8,4
Schweiz u. Liechtenstein	1.220.171	44.356	3,8	6,7
Italien	759.069	10.962	1,5	4,3
Belgien	606.995	-19.950	-3,2	3,6
Frankreich u. Monaco	595.881	-2.662	-0,4	3,4
Vereinigtes Königreich	545.260	77.631	16,6	2,7
USA	185.759	64.759	53,5	0,9
Dänemark	158.465	3.914	2,5	0,7
Tschechische Republik	138.347	9.973	7,8	0,7
Spanien	89.785	476	0,5	0,5
Schweden	81.149	17.141	26,8	0,4
Ungarn	66.569	-2.989	-4,3	0,4
Polen	64.933	8.849	15,8	0,3
Luxemburg	56.781	663	1,2	0,3
Israel	54.418	9.341	20,7	0,3
Übriges Ausland	46.538	-12.326	-20,9	0,3
China	42.043	12.901	44,3	0,2
Norwegen	41.439	4.717	12,8	0,2
Australien	39.449	6.009	18,0	0,2
Russland	37.140	4.618	14,2	0,2
Indien	34.871	7.848	29,0	0,2
Finnland	33.905	-215	-0,6	0,2
Rumänien	33.354	-612	-1,8	0,2
Arabische Länder in Asien	27.615	7.504	37,3	0,1
Slowakische Republik	25.070	1.656	7,1	0,1
Irland	24.974	-734	-2,9	0,1
Ausland zusammen	15.800.910	183.567	1,2	89,0
Österreich	1.978.118	47.922	2,5	11,0
Insgesamt	17.779.028	231.489	1,3	100,0

Grafik 6: Anteile der Übernachtungen nach Herkunftsländern in Tirol - Sommer 2010



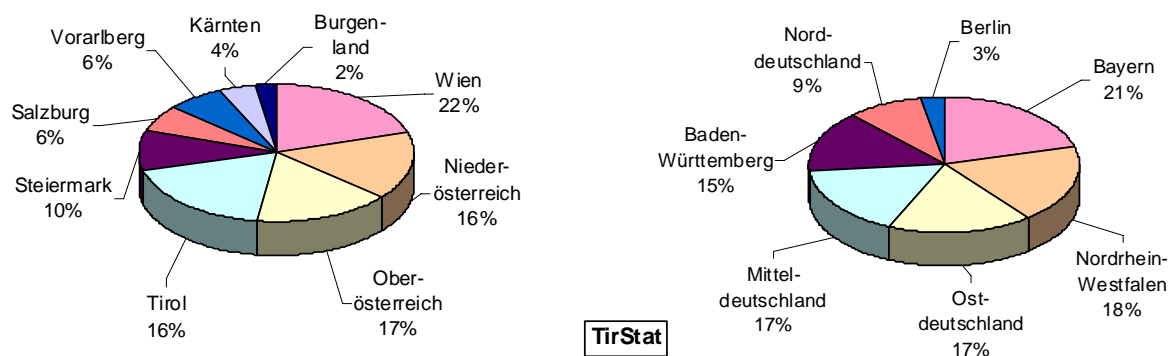
Grafik 7: Übernachtungsentwicklung nach Herkunftsländern in Tirol - Sommersaisonen



Tab. 6: Übernachtungen nach Herkunfts (-bundes) ländern in Tirol - Sommer 2010

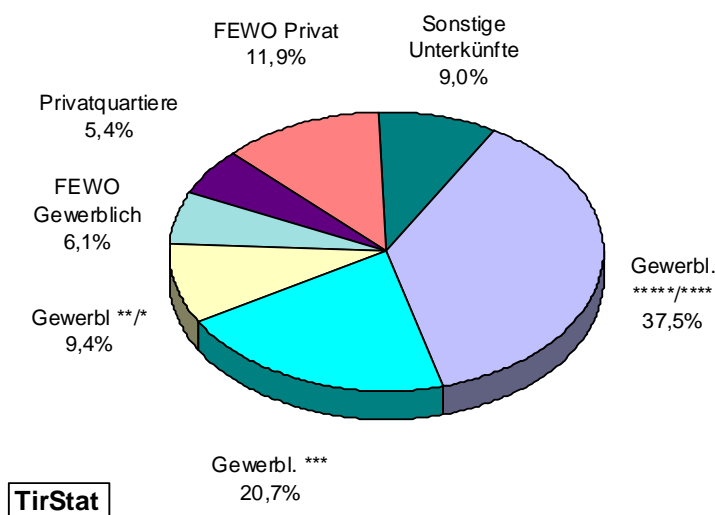
Bundesland/Region	Übernachtungen	Veränderung gegenüber Sommer 2009 absolut	Anteil an Gesamt in %
Wien	395.540	7.240	20,0
Tirol	365.643	43.884	18,5
Niederösterreich	318.953	-11	16,1
Oberösterreich	318.444	-10.490	16,1
Steiermark	188.850	-9.227	9,5
Vorarlberg	128.559	14.231	6,5
Salzburg	127.609	5.485	6,5
Kärnten	87.030	-255	4,4
Burgenland	47.490	-2.935	2,4
ÖSTERREICH	1.978.118	47.922	100,0
Bayern	1.949.543	22.092	21,4
Nordrhein-Westfalen	1.639.165	-28.425	18,0
Mitteldeutschland	1.566.283	-52.673	17,2
Ostdeutschland	1.502.748	-28.522	16,5
Baden Württemberg	1.357.022	-3.781	14,9
Norddeutschland	825.350	-15.870	9,1
Berlin	264.653	13.591	2,9
DEUTSCHLAND	9.104.764	-93.588	100,0

Grafik 8: Anteile der Übernachtungen nach Herkunfts (-bundes) ländern in Tirol - Sommer 2010

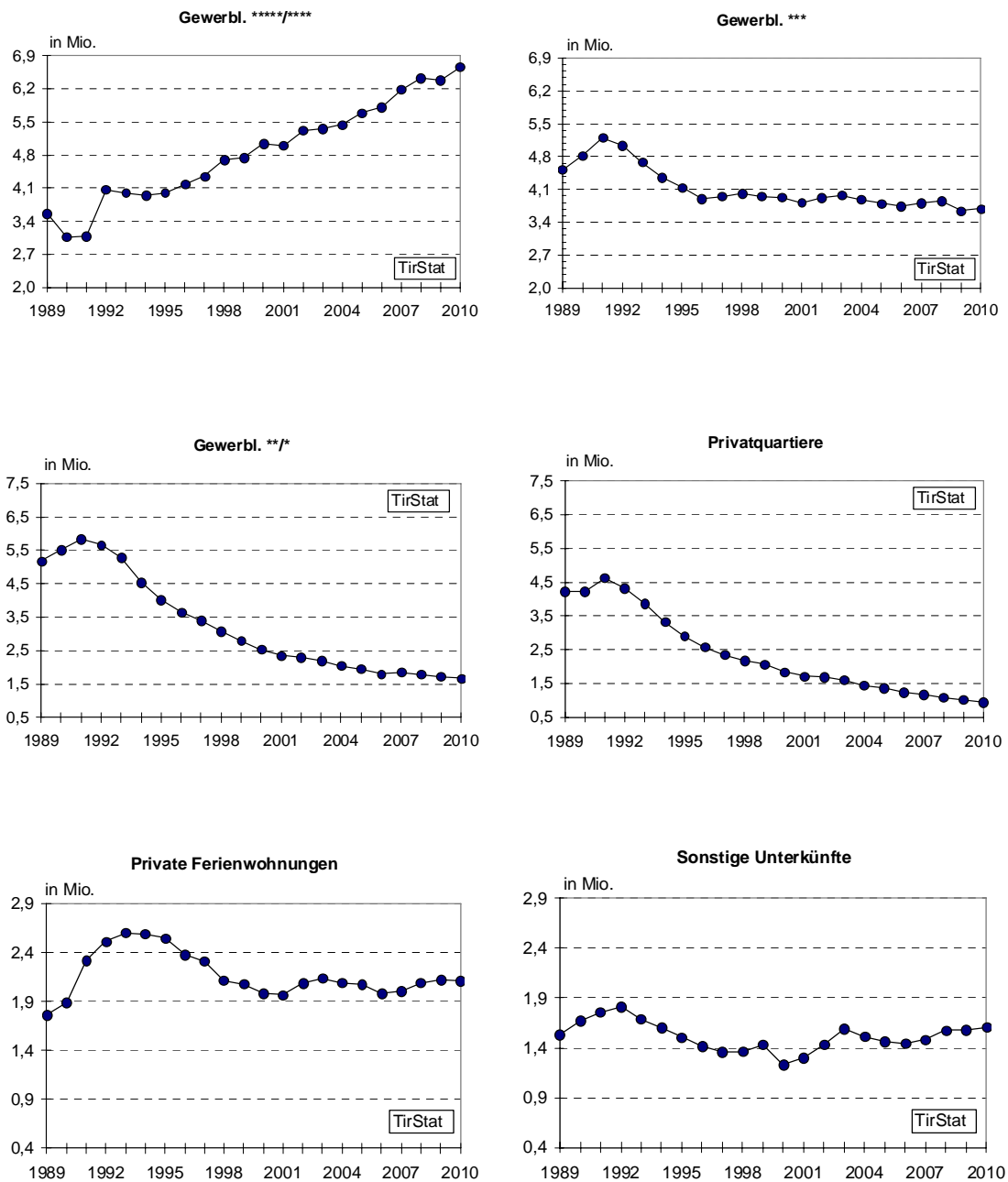


Tab. 7: Übernachtungen nach Unterkunftsarten in Tirol - Sommer 2010

Unterkunftsart	Ankünfte	Übernachtungen	Veränderung gegenüber Sommer 2009				Anteil in %
			absolut	in %	absolut	in %	
Gewerbliche Betriebe	3.326.743	13.113.962	196.709	6,3	292.565	2,3	73,8
Kategorie 5/4-Stern	1.709.115	6.663.988	130.319	8,3	286.074	4,5	37,5
Kategorie 3-Stern	985.459	3.688.846	43.409	4,6	46.580	1,3	20,7
Kategorie 2/1-Stern	472.550	1.671.461	14.147	3,1	-57.268	-3,3	9,4
Ferienwohnungen gew.	159.619	1.089.667	8.834	5,9	17.179	1,6	6,1
Privatquartiere	180.695	948.972	-9.814	-5,2	-75.602	-7,4	5,3
nicht auf Bauernhof	131.936	668.330	-7.484	-5,4	-53.365	-7,4	3,8
auf Bauernhof	48.759	280.642	-2.330	-4,6	-22.237	-7,3	1,6
Ferienwohnungen priv.	272.938	2.109.442	863	0,3	-13.374	-0,6	11,9
Ferienwohnungen n. BH	220.715	1.714.472	-347	-0,2	-15.315	-0,9	9,6
Ferienwohnungen a. BH	52.223	394.970	1.210	2,4	1.941	0,5	2,2
übrige Unterkünfte	523.067	1.606.652	-172	-	27.900	1,8	9,0
Campingplätze	213.637	926.681	-1.357	-0,6	-31.233	-3,3	5,2
Kurheime d. Sozialvers.	-	-	-	-	-	-	-
Sonst. Kur+Erh. Heime	2.483	27.166	76	3,2	252	0,9	0,2
Kindererholungsheime	13.039	59.503	7	0,1	-4.375	-6,8	0,3
Jugendherbergen	35.505	82.927	634	1,8	-7.134	-7,9	0,5
Schutzhütten	198.416	294.853	-14.851	-7,0	15.665	5,6	1,7
Sonstige Unterkünfte	59.987	215.522	15.319	34,3	54.725	34,0	1,2
INSGESAMT	4.303.443	17.779.028	187.586	4,6	231.489	1,3	100,0

Grifik 9: Anteile der Übernachtungen nach Unterkunftsarten in Tirol - Sommer 2010

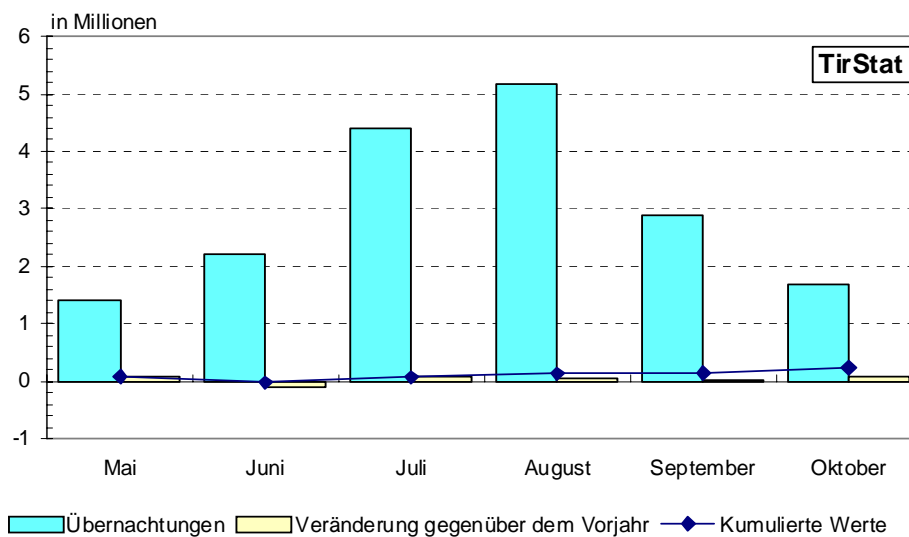
Grafik 10: Übernachtungsentwicklung nach Unterkunftsarten in Tirol - Sommersaisonen¹⁾



¹⁾ Seit der Wintersaison 1997/98 werden gemäß der Richtlinie des EU-Rates 95/57/EG vom 23. November 1995 auch „Gewerbliche Ferienwohnungen“ als eigene Kategorie ausgewiesen, wodurch sich bei den anderen gewerblichen Kategorien ab 1998 ein Zeitreihenbruch ergibt.

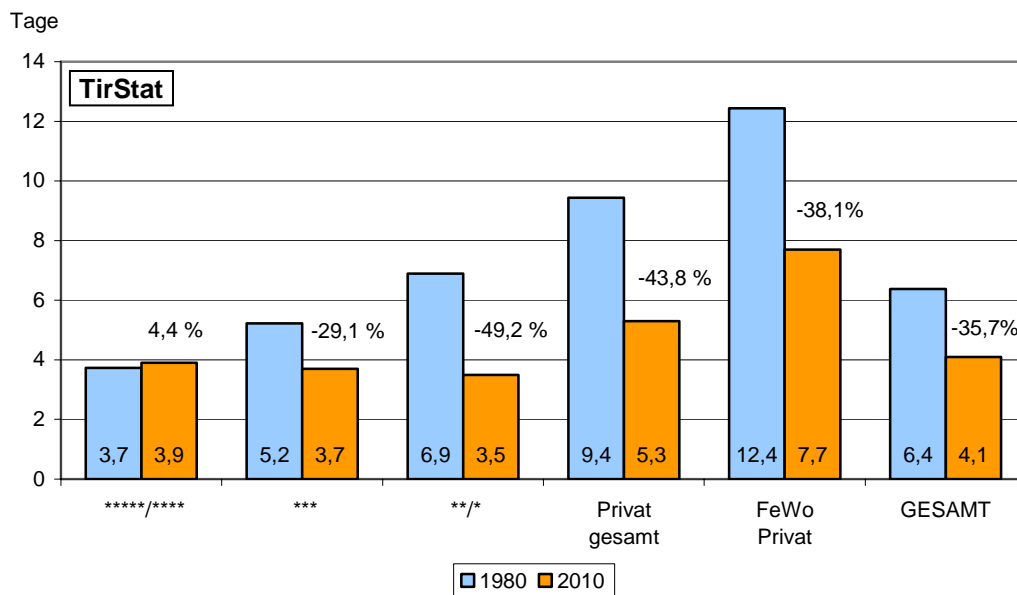
Tab. 8: Ankünfte und Übernachtungen nach Monaten in Tirol - Sommer 2010

Monat	Ankünfte		Übernachtungen		Veränderung gegenüber Sommer 2009			
	absolut	Anteil in %	absolut	Anteil in %	absolut	in %	absolut	in %
Mai	444.783	10,3	1.396.650	7,9	24.636	5,9	81.229	6,2
Juni	587.988	13,7	2.222.459	12,5	7.349	1,3	-103.672	-4,5
Juli	1.013.449	23,5	4.399.647	24,7	97.128	10,6	94.884	2,2
August	1.053.095	24,5	5.164.463	29,0	-25.011	-2,3	56.463	1,1
September	706.485	16,4	2.897.237	16,3	37.120	5,5	23.718	0,8
Oktober	497.643	11,6	1.698.572	9,6	46.364	10,3	78.867	4,9
SUMME	4.303.443	100,0	17.779.028	100,0	187.586	4,6	231.489	1,3

Grafik 11: Saisonverlauf in Tirol - Sommer 2010

Tab. 9: Durchschnittliche Aufenthaltsdauer in Tirol - Sommersaisonen

Unterkunft	durchschnittliche Aufenthaltsdauer in Tagen Sommersaisonen					
	1985	1990	1995	2000	2005	2010
Gewerbliche Betriebe insgesamt	4,7	4,6	4,6	4,5	4,3	3,9
Kategorie 5/4-Stern	3,6	4,0	4,1	4,1	4,2	3,9
Kategorie 3-Stern	4,6	4,4	4,4	4,3	4,2	3,7
Kategorie 2/1-Stern	5,8	5,3	5,5	4,8	4,2	3,5
Ferienwohnungen gewerblich	-	-	-	8,6	7,9	6,8
Privatquartiere insgesamt	8,3	6,9	7,1	6,5	5,9	5,3
Privatquartier nicht auf Bauernhof	8,2	6,8	7,0	6,3	5,7	5,1
Privatquartier auf Bauernhof	8,7	7,3	7,4	6,8	6,3	5,8
Ferienwohnungen privat	11,0	9,8	9,6	8,7	8,4	7,7
Fewo privat nicht auf Bauernhof	-	-	-	8,7	8,4	7,8
Fewo privat auf Bauernhof	-	-	-	8,2	8,3	7,6
INSGESAMT	5,4	5,1	5,2	4,9	4,7	4,1

Graphik 12: Veränderung der Aufenthaltsdauer in Tagen und Prozent 1980 - 2010

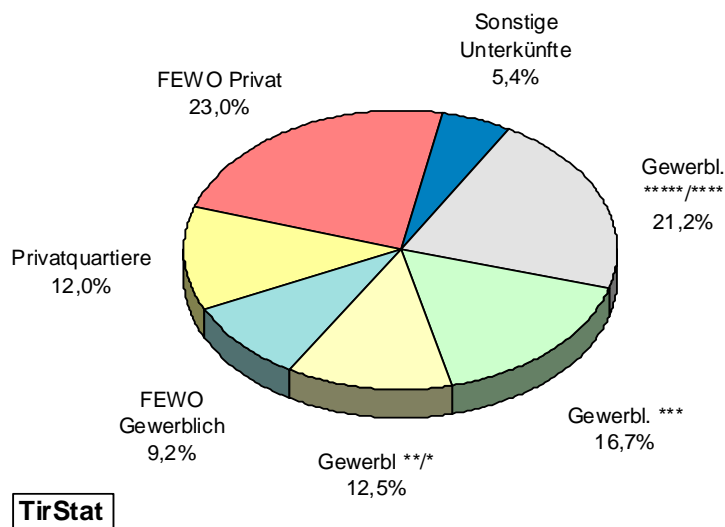
2. DAS ANGEBOT - BETRIEBE, BETTEN

Tab. 10: Betriebe und Betten in Tirol - Sommer 2010

Unterkunft	Betriebe ¹⁾	Betten	
		absolut	in %
Gewerbliche Kategorien zus.	5.564	200.777	59,6
Kategorie 5/4-Stern	766	71.491	21,2
Kategorie 3-Stern	1.355	56.325	16,7
Kategorie 2/1-Stern	1.780	42.113	12,5
Ferienwohnungen gewerblich	1.663	30.848	9,2
Privatquartiere insgesamt	5.634	40.272	12,0
Privatquartiere nicht auf Bauernhof	4.411	29.211	8,7
Privatquartiere auf Bauernhof	1.520	11.061	3,3
Ferienwohnungen privat	11.303	77.296	23,0
Ferienwohnungen privat n. BH	9.704	65.739	19,5
Ferienwohnungen privat a. BH	1.599	11.557	3,5
Sonstige Fremdenunterkünfte	622	18.266	5,4
INSGESAMT	23.123	336.611	100

¹⁾ ohne 98 Campingplätze

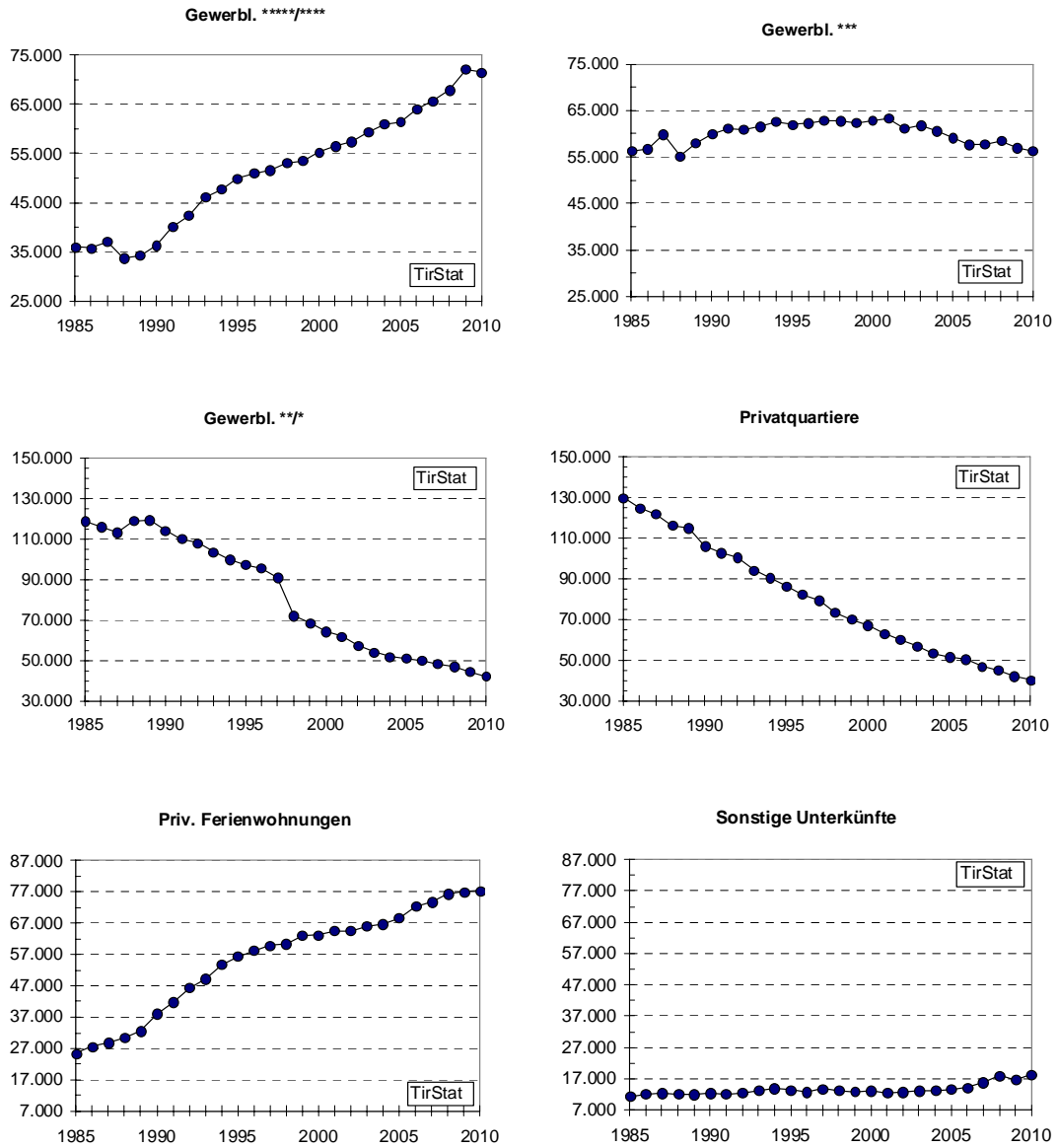
Grafik 13: Bettenangebot nach Unterkunftsarten in Tirol - Sommer 2010



Tab. 11: Bettenangebot nach Unterkunftsarten in Tirol - Sommersaisonen

Sommer- saison	B e t t e n				
	insgesamt	gewerblich	privat	Ferien- wohnungen privat	sonstige Unter- künfte
1980	367.626	198.233	144.445	15.734	9.214
1981	372.033	198.169	145.123	19.397	9.344
1982	373.820	201.763	141.834	20.025	10.198
1983	377.453	206.350	138.672	21.445	10.986
1984	376.936	209.928	133.449	22.565	10.994
1985	375.946	209.347	129.901	25.311	11.387
1986	373.036	208.469	124.935	27.551	12.081
1987	372.938	210.074	121.833	28.758	12.273
1988	366.841	207.917	116.406	30.352	12.166
1989	371.229	211.682	114.980	32.555	12.012
1990	367.047	210.531	106.025	38.154	12.337
1991	367.928	211.357	102.774	41.727	12.070
1992	370.870	211.466	100.597	46.352	12.455
1993	367.886	211.298	94.266	49.159	13.163
1994	368.639	210.442	90.591	53.786	13.820
1995	365.661	209.234	86.650	56.399	13.378
1996	362.398	208.937	82.444	58.282	12.735
1997	358.549	205.415	79.488	59.873	13.773
1998	353.486	206.522	73.491	60.301	13.172
1999	350.879	204.893	70.096	63.020	12.870
2000	346.324	202.860	67.261	63.139	13.064
2001	342.244	202.146	63.103	64.480	12.515
2002	335.962	198.479	60.136	64.562	12.785
2003	335.132	199.100	56.928	66.019	13.085
2004	331.369	198.226	53.379	66.575	13.189
2005	330.749	197.055	51.476	68.579	13.639
2006	335.948	199.149	50.341	72.406	14.052
2007	336.349	199.772	47.004	73.757	15.816
2008	342758	203.397	45.105	76.321	17.935
2009	339.334	203.556	42.070	76.984	16.724
2010	336.611	200.777	40.272	77.296	18.266

Grafik 14: Bettenentwicklung nach den wichtigsten Unterkunftsarten in Tirol - Sommersaisonen¹⁾



¹⁾ Seit der Wintersaison 1997/98 werden gemäß der Richtlinie des EU-Rates 95/57/EG vom 23. November 1995 auch „Gewerbliche Ferienwohnungen, als eigene Kategorie ausgewiesen, wodurch sich bei den anderen gewerblichen Kategorien ab 1998 ein Zeitreihenbruch ergibt.

3. PREISE, UMSÄTZE, AUSLASTUNG, TOURISTISCHER ARBEITSMARKT

Die Tiroler Landesstatistik veröffentlicht nicht nur relative Umsatzveränderungen, sondern auch **absolute Umsatzzahlen für Übernachtung/Frühstück**. Diese resultieren aus der Verknüpfung von monatlichen Nächtigungen mit saisonalen Preiserhebungen, die zweimal im Jahr wie folgt durchgeführt werden:

Von 86 Tiroler Stichprobengemeinden (repräsentativ ausgewählt) werden die **Tourismusprospekte bzw. offiziellen Preislisten** angefordert. Daraus werden sämtliche Betriebe - getrennt nach Unterkunftsart (*****/*****, ***, **/*, Private und gewerbl. FEWO, Privatbetriebe - mit ihrem Namen, Betten, Sternen und Preisen für Ü/F digital erfasst (**insg. ca 8.500 Betriebe**)).

Nach detaillierten Plausibilitätskontrollen werden anschließend **Durchschnittspreise für Ü/F** (gewichtet mit den dazugehörigen Betten) auf der Ebene der FV-Typen bzw. jener der Tiroler Bezirke und Talschaften errechnet. Aus der Multiplikation der Durchschnittspreise mit den Nächtigungen in diesen Regionen resultieren **Umsatzzahlen für Übernachtung/Frühstück**.

Umsatzsteigerungen sind demgemäß die Folge von:

- Preissteigerungen bei den Tourismusbetrieben
- Steigerungen bei den Nächtigungszahlen
- Qualitativen Effekten (d.h. Nachfrageverschiebungen innerhalb der Unterkunfts-kategorien (also beispielweise von Privatquartieren zu 4*/5*-Betrieben) oder zwischen Gemeindetypen (z.B. Abnahme der Nächtigungen in Gemeinden mit abgeschwächtem Tourismus – diese sind in der Regel günstiger – dafür Zunahmen in den Tourismuszentren (höheres Preisniveau))

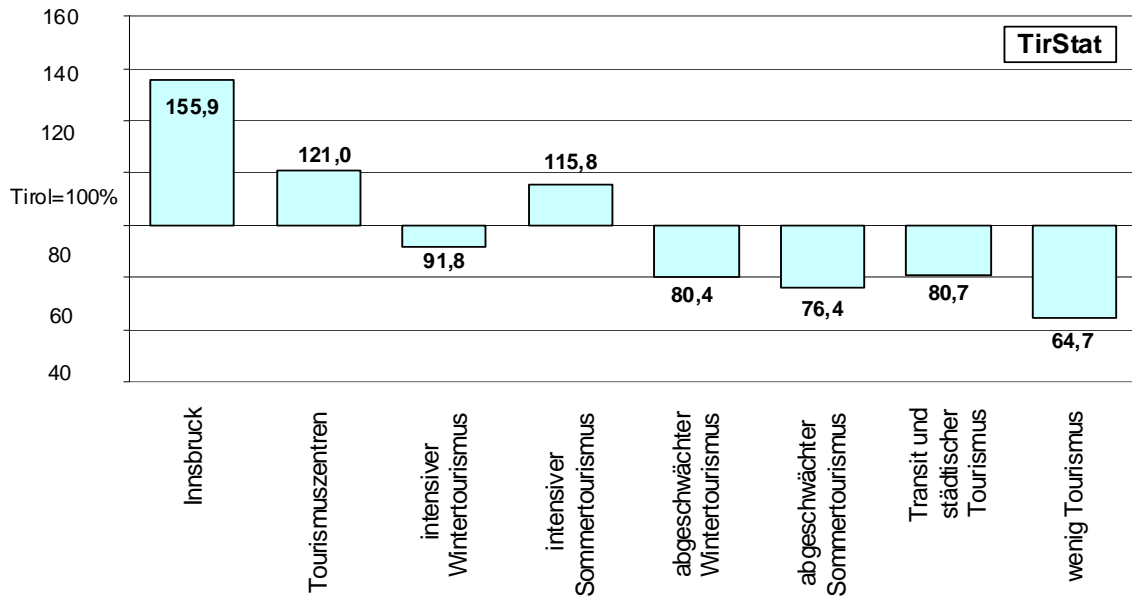
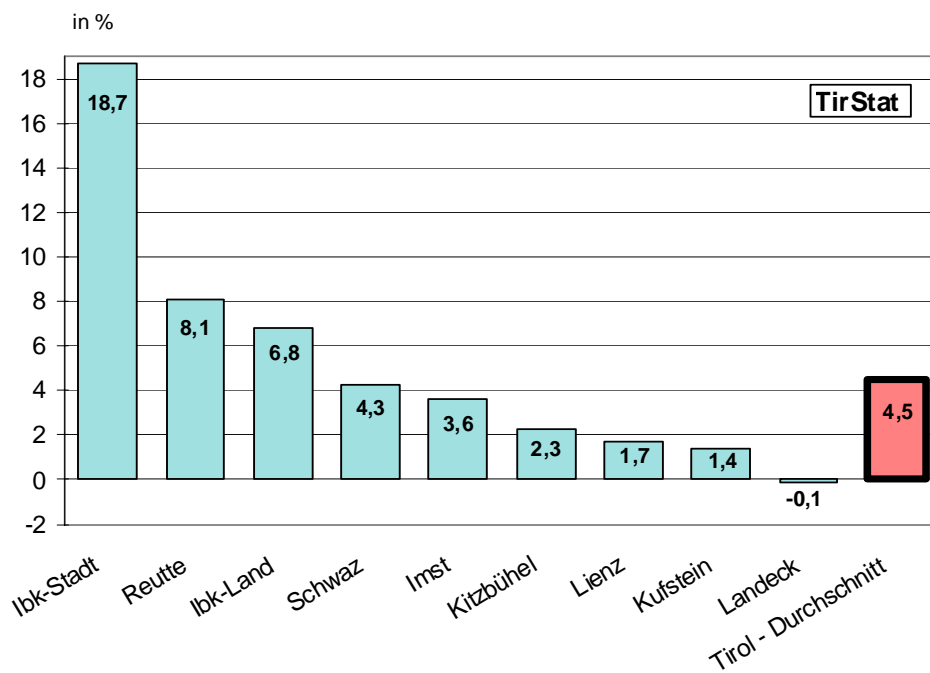
Zu beachten ist, dass diese Berechnungsweise nur den Aufwand für Übernachtung und Frühstück aber **keinerlei sonstige Ausgaben** der Gäste berücksichtigt.

Tab. 12: Durchschnittspreise für Übernachtung/Frühstück nach Ortstypen in Tirol - Sommer 2010

Ortstyp	Durchschnittspreis in Euro	Preisparität (Tirol=100)	Anzahl der Gemeinden	Anteil an den Übern. in %
Innsbruck	66,09	155,9	1	4,2
Tourismuszentren	51,29	121,0	11	22,9
intensiver Wintertourismus	38,93	91,8	43	33,3
intensiver Sommertourismus	49,09	115,8	15	12,9
abgeschwächter Wintertourismus	34,08	80,4	38	7,0
abgeschwächter Sommertourismus	32,41	76,4	47	9,4
Transit und städtischer Tourismus	34,20	80,7	32	6,8
wenig Tourismus	27,44	64,7	92	3,5
TIROL	42,40	100,0	279	100,0

Tab. 13: Preisänderungen nach Ortstypen in Tirol - Sommer 2010

Ortstyp	Preisänderung gegenüber Sommer 2009 in %
Innsbruck	0,1
Tourismuszentren	0,5
intensiver Wintertourismus	2,6
intensiver Sommertourismus	2,3
abgeschwächter Wintertourismus	1,3
abgeschwächter Sommertourismus	1,3
Transit und städtischer Tourismus	1,8
wenig Tourismus	3,4
TIROL	1,6

Grafik 15: Preisparitäten nach Ortstypen: Abweichungen vom Tirol-mittel - Sommer 2010**Grafik 16: Umsatzentwicklung nach Bezirken in Tirol - Sommer 2010 gegenüber Sommer 2009**

Tab. 14: Entwicklung der Umsätze nach Ortstypen, Unterkunftsarten und politischen Bezirken in Tirol - Sommer 2010

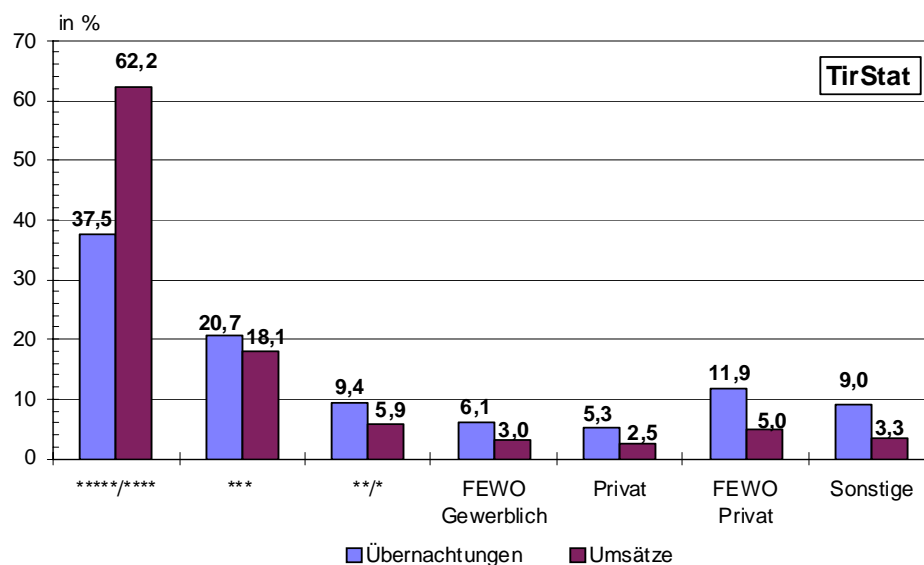
Ortstyp/ Unterkunftsart/ Bezirk	Umsätze für Ü/F in Mio. Euro ¹⁾	Veränderung der Um- sätze gegenüber Sommer 2009 in %	Preis- effekt ²⁾	quanti- tativer Effekt ³⁾	qualita- tiver- Effekt ⁴⁾
Innsbruck	50,32	18,7	0,1	16,9	1,4
Tourismuszentren	210,59	4,0	0,5	2,7	0,8
intensiver Wintertourismus	232,80	3,0	2,6	-0,7	1,1
intensiver Sommertourismus	113,83	1,9	2,3	-1,2	0,9
abgeschwächter Wintertour.	42,84	3,2	1,3	0,3	1,6
abgeschwächter Sommertour.	55,30	4,2	1,3	0,7	2,1
Transit und städtischerTour.	42,05	8,3	1,8	5,1	1,2
wenig Tourismus	17,18	6,7	3,4	2,0	1,2
Gewerbliche Betriebe	681,64	4,9	1,5	2,3	1,1
Kategorie 5/4-Stern	475,80	5,8	1,1	4,5	0,2
Kategorie 3-Stern	138,27	3,8	2,3	1,3	0,2
Kategorie 2/1-Stern	44,78	-0,1	3,0	-3,3	0,3
Ferienwohnung gewerblich	22,79	3,0	1,3	1,6	0,1
Privatquartiere	19,23	-4,7	2,9	-7,4	-
Ferienwohnungen privat	38,61	1,4	1,9	-0,6	0,2
Sonstige Unterkünfte	25,44	4,6	2,8	1,8	-
Innsbruck-Stadt	50,32	18,7	0,1	16,9	1,4
Imst	68,70	3,6	1,6	1,1	0,8
Innsbruck-Land	103,54	6,8	1,3	4,7	0,7
Kitzbühel	116,87	2,3	1,7	-2,0	2,6
Kufstein	76,42	1,4	2,3	-1,0	0,2
Landeck	86,58	-0,1	1,6	-1,2	-0,4
Lienz	33,60	1,7	2,3	-2,9	2,4
Reutte	68,06	8,1	2,3	2,9	2,7
Schwaz	160,82	4,3	1,4	2,0	0,7
TIROL	764,92	4,5	1,6	1,3	1,5

¹⁾ siehe Seite 19

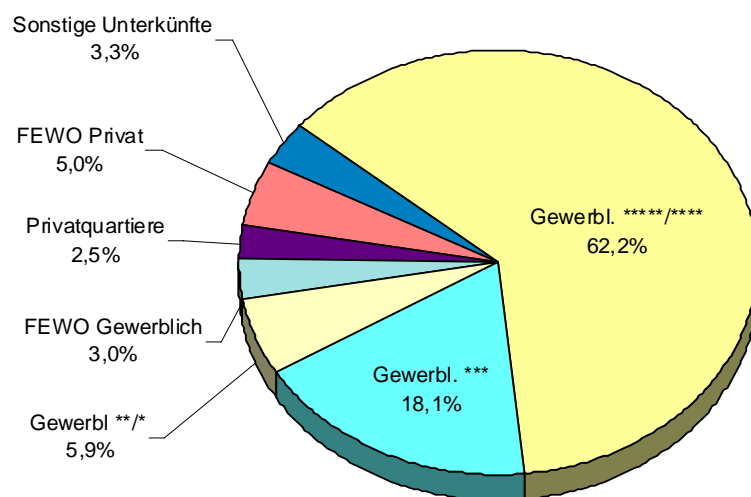
²⁾ Veränderung der Preise in %

³⁾ Veränderung der Übernachtungen in %

⁴⁾ Änderung der Umsätze auf Grund von Verschiebungen der Nachfrage zwischen den Unterkunftsarten bzw. den Ortstypen

Grafik 17: Anteile der Unterkunftsarten an Übernachtungen und Umsätzen in Tirol - Sommer 2010**Tab. 15: Umsätze und Übernachtungen nach Unterkunfts-kategorien und Ortstypen (in %) in Tirol - Sommer 2010**

Ortstypen/ Kategorien	Anteile (in %) bei den	
	Übernachtungen	Umsätzen aus Beher- bergung/Verpflegung
<u>Ortstyp:</u>	100,0	100,0
Innsbruck	4,2	6,6
Tourismuszentren	22,9	27,5
intensiver Wintertourismus	33,3	30,4
intensiver Sommertourismus	12,9	14,9
abgeschwächter Wintertourismus	7,0	5,6
abgeschwächter Sommertourismus	9,4	7,2
Transit und städtischer Tourismus	6,8	5,5
wenig Tourismus	3,5	2,2
<u>Unterkunftsart:</u>	100,0	100,0
Gewerbliche Betriebe	73,8	89,1
Kategorie 5*/4*	37,5	62,2
Kategorie 3*	20,7	18,1
Kategorie 2*/1*	9,4	5,9
Ferienwohnung gewerblich	6,1	3,0
Privatquartiere	5,3	2,5
Ferienwohnungen privat	11,9	5,0
Sonstige Unterkünfte	9,0	3,3

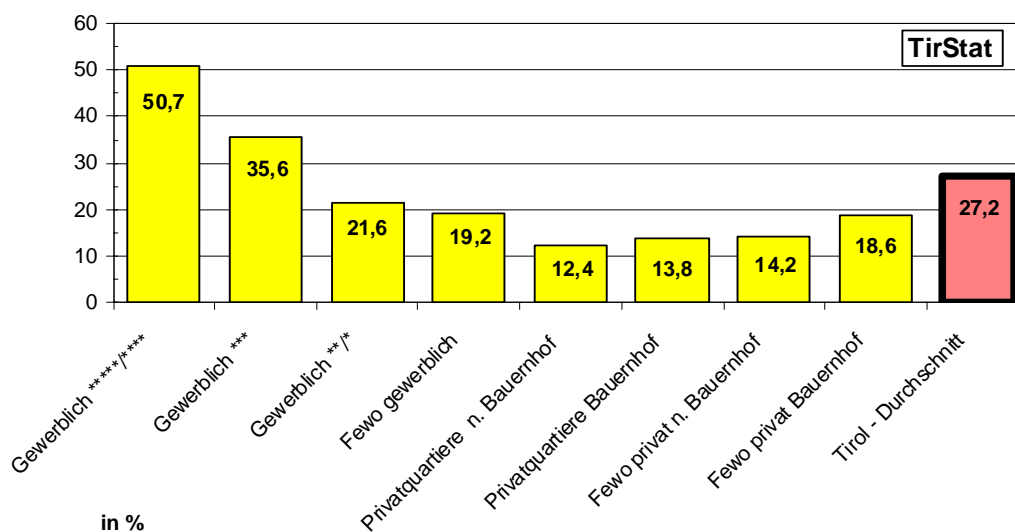
Grafik 18: Umsätze nach Unterkunftsarten in Tirol - Sommer 2010

TirStat

Tab. 16: Auslastung des Bettenangebotes in Tirol - Sommer 2010

Unterkunftsart	Auslastung	
	in Tagen	in %
Gewerbliche Betriebe insgesamt	65	35,5
Kategorie 5/4-Stern	93	50,7
Kategorie 3-Stern	65	35,6
Kategorie 2/1-Stern	40	21,6
Ferienwohnungen gewerblich	35	19,2
Privatquartiere	24	12,8
nicht auf Bauernhof	23	12,4
auf Bauernhof	25	13,8
Ferienwohnungen privat	27	14,8
nicht auf Bauernhof	26	14,2
auf Bauernhof	34	18,6
INSGESAMT	50	27,2

**Grafik 19: Auslastung des Bettenangebotes in den wichtigsten Unterkunftsarten in % in Tirol
Sommer 2010**



Tab. 17: Beschäftigungssituation in Fremdenverkehrsberufen in Tirol - im Sommer 2010

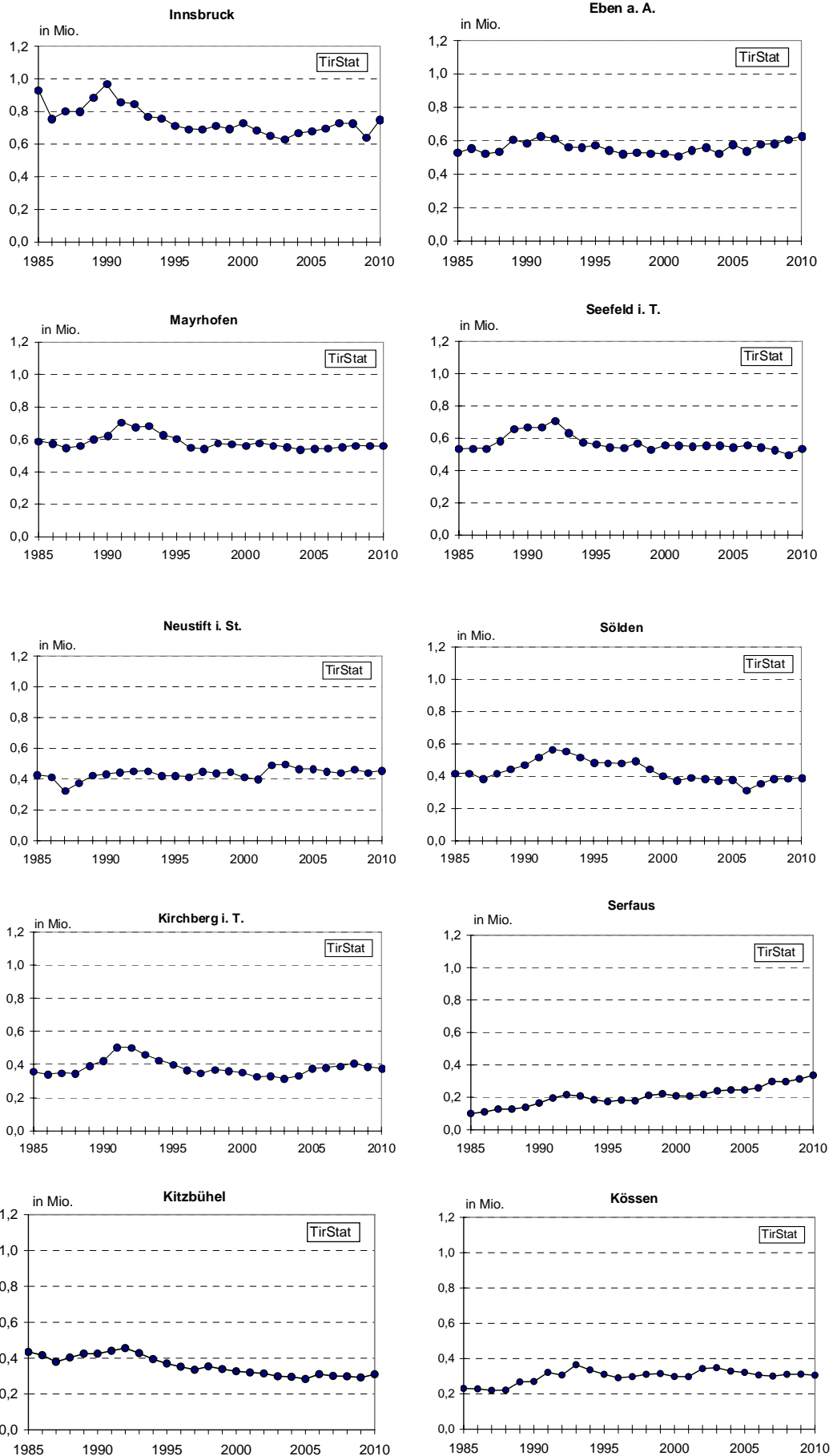
Monate	Unselbständig Beschäftigte im Beherbergungs- u. Gaststättenwesen insgesamt		offene Stellen nach Berufen	gemeldete Arbeitslose nach Berufen
		dar. Ausländer		
Mai	25.963	10.408	1.066	8.647
Juni	32.291	12.909	851	4.729
Juli	36.907	14.169	762	2.201
August	35.962	14.089	816	2.385
September	30.410	12.435	714	4.919
Oktober	21.771	8.497	866	10.581
Durchschnitt	30.551	12.085	846	5.577

Quelle: Arbeitsmarktservice Tirol

Tab. 18: Kennzahlen für die bedeutendsten Tourismusgemeinden in Tirol - Sommer 2010

Rang	Gemeinde	Ankünfte	Über- nach- tungen	Veränderung gegenüber Vorsaison in %	Gewerbl. Auslastung in Tagen	Über- nachtungen je Ein- wohner
1	Innsbruck	452.171	750.690	16,9	108	6
2	Eben am Achensee	128.261	626.851	3,2	127	223
3	Mayrhofen	111.355	559.791	-	78	145
4	Seefeld in Tirol	114.673	535.189	7,4	84	174
5	Neustift im Stubaital	100.009	456.375	3,2	72	101
6	Sölden	89.917	386.423	0,7	31	96
7	Kirchberg in Tirol	73.774	375.662	-2,5	70	71
8	Serfaus	53.701	336.560	7,5	63	302
9	Kitzbühel	94.562	309.617	6	57	37
10	Kössen	56.242	305.615	-2	120	73
11	Ellmau	50.216	288.538	-6,5	81	107
12	Fügen	47.536	266.386	6,6	88	71
13	Tux	55.299	264.701	6,9	59	139
14	Längenfeld	55.569	257.056	-2,2	68	59
15	Wildschönau	47.418	254.560	-4,6	48	61
16	Fiss	39.165	247.526	4,4	58	245
17	Lermoos	55.893	245.184	4,1	95	223
18	Leutasch	36.328	218.191	3,8	60	100
19	Achenkirch	48.357	213.110	1	113	100
20	Grän	44.213	209.845	8,1	128	360
21	Fieberbrunn	41.652	205.512	7,7	75	48
22	Tannheim	42.026	191.872	-3,5	93	178
23	Söll	35.922	190.624	-1,3	65	54
24	Walchsee	32.220	186.391	-0,7	96	103
25	St.Johann in Tirol	33.996	182.533	-9,2	58	21
26	Nauders	39.885	180.451	-9,9	63	117
27	Gerlos	29.788	178.395	-0,4	51	230
28	Ehrwald	37.752	175.355	-4,3	73	66
29	Aschau im Zillertal	26.053	174.516	-2,4	53	109
30	Going/Wilden Kaiser	35.870	169.197	0,2	103	89
31	Alpbach	32.833	162.549	16,6	86	62
32	St.Leonhard/Pitztal	29.156	162.043	4,5	52	108
33	Kirchdorf in Tirol	33.228	161.034	-2,7	75	43
34	Hopfgarten/Brixental	36.450	155.635	-6,9	75	28
35	Fulpmes	29.341	148.712	14,5	80	37
36	Finkenberg	36.585	142.046	-4	79	93
37	Kramsach	33.593	140.506	8,6	57	31
38	Westendorf	24.163	139.807	-6,7	47	39
39	Imst	41.359	135.254	3	93	14
40	St.Anton am Arlberg	34.164	123.269	3,1	24	47
41	Telfs	31.122	122.820	6	73	8
42	Kaunertal	25.246	122.173	0,1	83	199
43	Zell am Ziller	21.595	121.022	-8,1	55	69
44	Ried im Oberinntal	18.840	113.669	-7,2	122	90
45	Scheffau/Wild.Kaiser	21.894	112.626	-3	70	85
46	Thiersee	23.626	112.440	-11,7	70	40
47	Lienz	43.405	110.986	-0,4	72	9
48	Oetz	25.127	110.106	-1,4	71	49
49	Berwang	25.392	109.747	20,9	76	184
50	Galtür	23.036	109.365	-2,9	40	126

Grafik 20: Übernachtungsentwicklung in den wichtigsten Tourismusgemeinden in Tirol - Sommersaisonen



TOURISMUSJAHR 2010

(November 2009 – Oktober 2010)

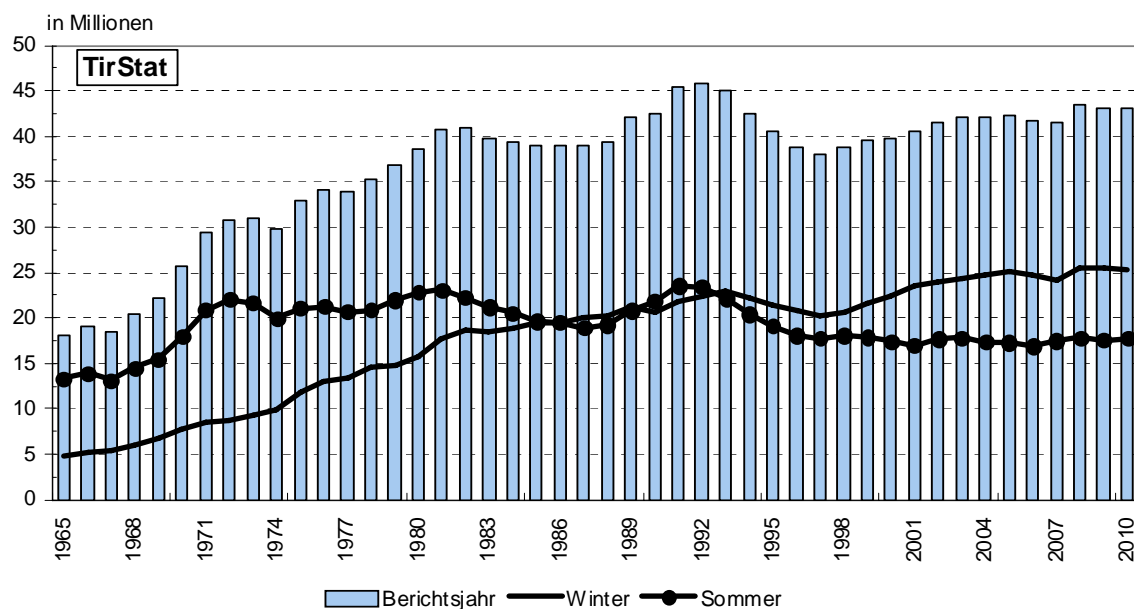
ÜBERNACHTUNGEN: **43,026.204**

Veränderung gegenüber 2009/10: - 0,2 %

GÄSTE: **9,315.329**

Veränderung gegenüber 2009/10: + 2,4 %

Grafik 21: Übernachtungsentwicklung in Tirol



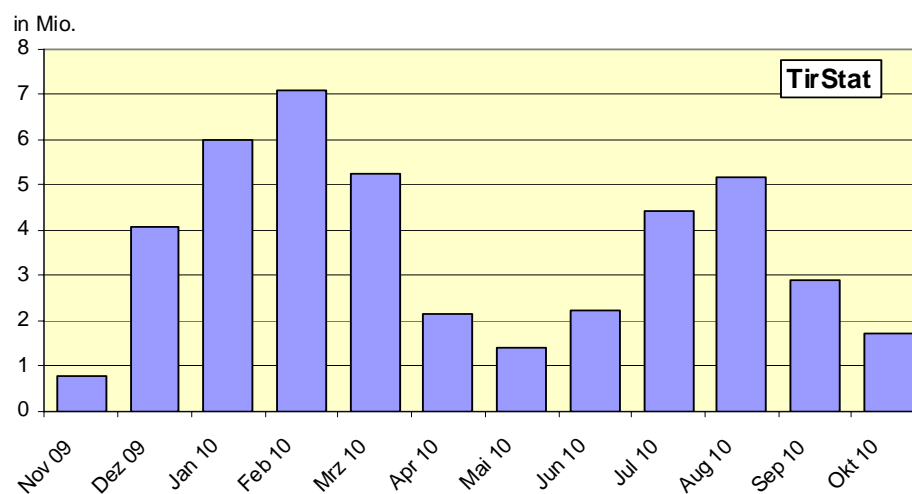
Tab. 19: Ankünfte und Übernachtungen in Tirol - Tourismusjahre

Berichts- jahr	Ankünfte	Übernachtungen	Veränderung gegen- über Vorjahr in %	
			Ankünfte	Übernachtungen
1959	2.028.011	10.901.264	12,1	15,7
1960	2.209.195	11.863.289	8,9	8,8
1961	2.276.109	13.165.085	3,0	11,0
1962	2.562.328	15.637.164	12,6	18,8
1963	2.574.368	16.087.541	0,5	2,9
1964	2.646.166	16.924.970	2,8	5,2
1965	2.730.880	18.011.049	3,2	6,4
1966	2.886.742	19.015.691	5,7	5,6
1967	2.832.381	18.535.249	-1,9	-2,5
1968	3.169.971	20.379.224	11,9	9,9
1969	3.432.289	22.259.169	8,3	9,2
1970	3.865.644	25.712.335	12,6	15,5
1971	4.178.805	29.331.964	8,1	14,1
1972	4.378.997	30.804.235	4,8	5,0
1973	4.420.352	30.913.919	0,9	0,4
1974	4.233.986	29.863.710	-4,2	-3,4
1975	4.658.998	32.890.846	10,0	10,1
1976	4.831.697	34.188.889	3,7	3,9
1977	4.882.381	33.948.391	1,0	-0,7
1978	5.099.428	35.409.971	4,4	4,3
1979	5.416.103	36.895.629	6,2	4,2
1980	5.802.675	38.717.333	7,1	4,9
1981	6.036.662	40.866.772	4,0	5,6
1982	6.211.111	40.993.734	2,9	0,3
1983	6.239.310	39.717.480	0,5	-3,1
1984	6.414.988	39.401.967	2,8	-0,8
1985	6.455.699	39.053.173	0,6	-0,9
1986	6.434.982	38.953.082	-0,3	-0,3
1987	6.637.975	38.938.135	3,2	-
1988	6.885.305	39.376.010	3,7	1,1
1989	7.439.073	42.036.734	8,0	6,8
1990	7.732.938	42.462.375	4,0	1,0
1991	8.068.849	45.335.736	4,3	6,8
1992	8.106.907	45.792.522	0,5	1,0
1993	7.869.650	45.053.683	-2,9	-1,6
1994	7.587.629	42.556.689	-3,6	-5,5
1995	7.379.802	40.530.160	-2,7	-4,8
1996	7.242.058	38.889.045	-1,9	-4,0
1997	7.106.548	38.000.573	-1,9	-2,3
1998	7.382.837	38.793.824	3,9	2,1
1999	7.545.669	39.538.141	2,2	1,9
2000	7.768.662	39.805.215	3,0	0,7
2001	7.921.580	40.509.497	2,0	1,8
2002	8.160.615	41.526.823	3,0	2,5
2003	8.281.765	42.137.816	1,5	1,5
2004	8.374.136	42.030.584	1,1	-0,3
2005	8.475.043	42.340.247	1,2	0,7
2006	8.535.863	41.662.336	0,7	-1,6
2007	8.590.834	41.509.669	0,6	-0,4
2008	9.092.329	43.418.607	5,8	4,6
2009	9.097.513	43.131.758	0,1	-0,7
2010	9.314.859	43.028.513	2,4	-0,2

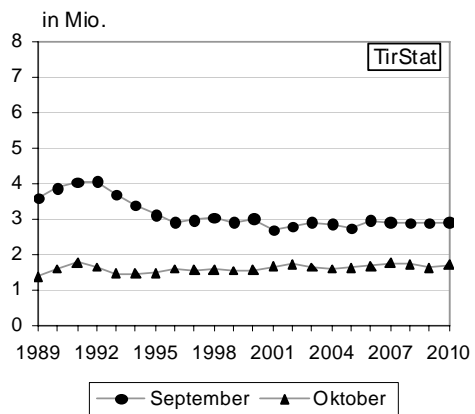
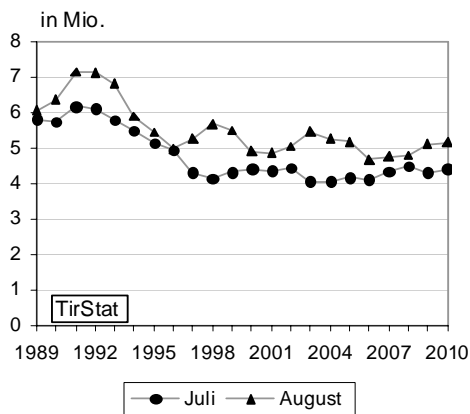
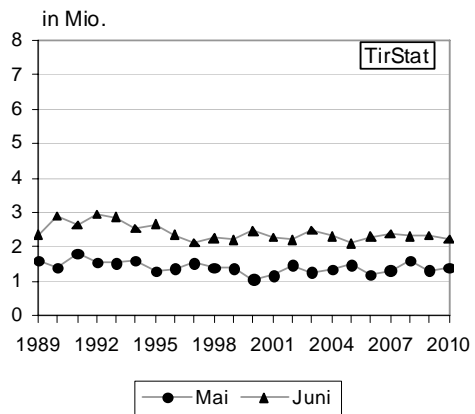
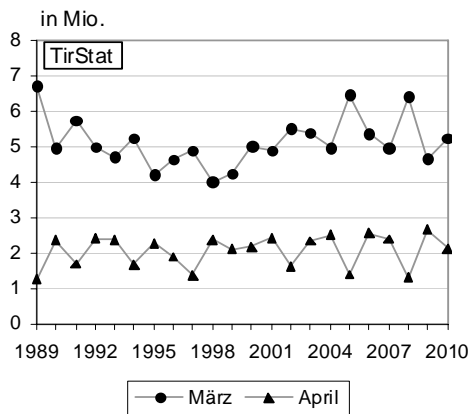
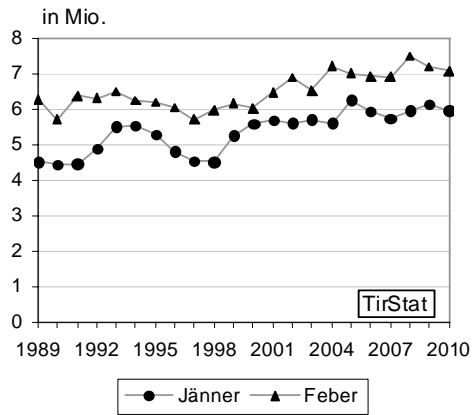
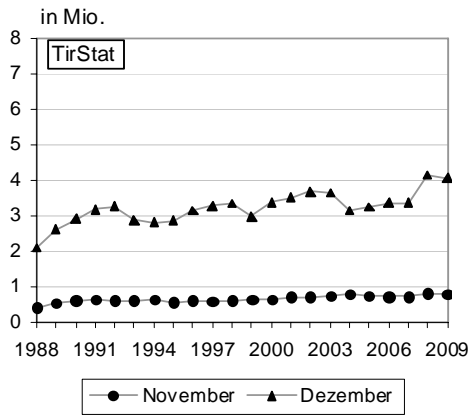
Quelle: Bis 1976 Statistik Austria, ab 1977 AdTLR, Raumordnung - Statistik

Tab. 20: Ankünfte und Übernachtungen nach Unterkunftsarten in Tirol - Tourismusjahr 2010

Unterkunftsart	Ankünfte	Übernach- tungen	Veränderung gegenüber Tourismusjahr 2009		Veränderung gegenüber Tourismusjahr 2009		Anteil in %
			Ankünfte absolut	in %	Übernachtungen absolut	in %	
Gewerbliche Betriebe	7.081.922	31.182.990	229.401	3,3	98.427	0,3	72,5
Kategorie 5/4-Stern	3.446.115	14.458.482	186.706	5,7	355.077	2,5	33,6
Kategorie 3-Stern	2.001.331	8.514.350	30.047	1,5	-135.050	-1,6	19,8
Kategorie 2/1-Stern	1.081.669	4.621.102	-12.597	-1,2	-212.799	-4,4	10,7
Gew. Ferienwohnungen	552.807	3.589.056	25.245	4,8	91.199	2,6	8,3
Privatquartiere	502.716	2.578.120	-31.213	-5,8	-221.092	-7,9	6,0
nicht auf Bauernhof	380.955	1.917.737	-24.424	-6,0	-169.898	-8,1	4,5
auf Bauernhof	121.761	660.383	-6.789	-5,3	-51.194	-7,2	1,5
Priv. Ferienwohnungen	1.004.716	6.767.988	7.928	0,8	-32.716	-0,5	15,7
Ferienwohnungen n.BH	861.509	5.802.171	4.207	0,5	-43.503	-0,7	13,5
Ferienwohnungen a.BH	143.207	965.817	3.721	2,7	10.787	1,1	2,2
übrige Unterkünfte	725.975	2.497.106	11.581	1,6	49.563	2,0	5,8
Campingplätze	262.982	1.220.148	-2.762	-1,0	-47.355	-3,7	2,8
Kurheime d.Sozialvers.	-	-	-	-	-	-	-
Sonst.Kur+Erh.Heime	5.180	55.531	721	16,2	9.682	21,1	0,1
Kindererholungsheime	37.923	179.671	-914	-2,4	-10.258	-5,4	0,4
Jugendherbergen	68.633	231.630	917	1,4	-7.413	-3,1	0,5
Schutzhütten	232.250	368.924	-8.911	-3,7	27.388	8,0	0,9
Sonstige Unterkünfte	119.007	441.202	22.530	23,4	77.519	21,3	1,0
INSGESAMT	9.315.329	43.026.204	217.697	2,4	-105.818	-0,2	100,0

Grafik 22: Übernachtungen nach Monaten in Tirol - Tourismusjahr 2010

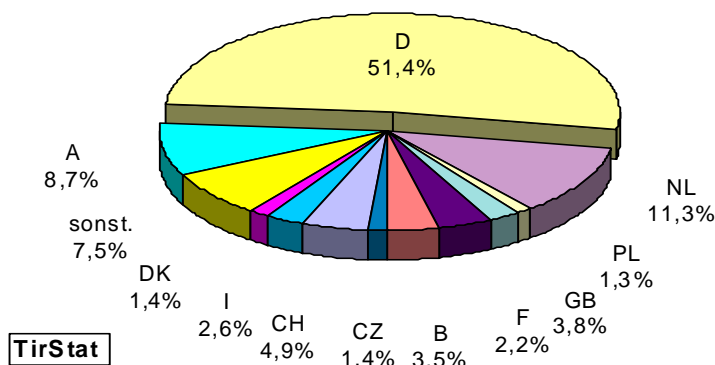
Grafik 23: Übernachtungsentwicklung nach Monaten im Berichtsjahr



Die graphische Darstellung der monatlichen Nächtigungsentwicklung verdeutlicht insbesondere die Auswirkungen der Feiertagsverschiebungen auf die Nächtigungszahlen in den Monaten März, April (Ostern), bzw. Mai, Juni (Pfingsten).

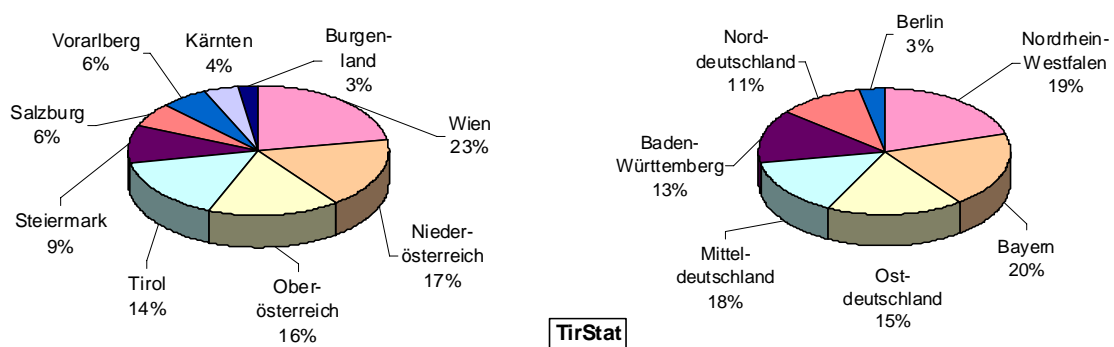
Tab. 21: Übernachtungen nach Herkunftsländern in Tirol - Tourismusjahr 2010

Herkunftsland	Übernachtungen	Veränderung gegenüber		Anteil an Gesamt in %
		absolut	in %	
Deutschland	22.118.272	-285.684	-1,3	51,4
Niederlande	4.840.946	-111.430	-2,3	11,3
Schweiz u. Liechtenstein	2.106.673	84.413	4,2	4,9
Vereinigtes Königreich	1.638.505	-37.987	-2,3	3,8
Belgien	1.524.525	4.948	0,3	3,5
Italien	1.098.015	23.891	2,2	2,6
Frankreich u. Monaco	953.156	7.535	0,8	2,2
Dänemark	612.047	-15.612	-2,5	1,4
Tschechische Republik	583.512	13.143	2,3	1,4
Polen	579.793	-7.366	-1,3	1,3
Russland	475.978	43.052	9,9	1,1
Schweden	265.770	27.255	11,4	0,6
USA	254.359	64.204	33,8	0,6
Rumänien	224.179	-12.648	-5,3	0,5
Luxemburg	178.720	9.129	5,4	0,4
Irland	155.025	-20.708	-11,8	0,4
Ungarn	150.850	-5.450	-3,5	0,4
Spanien	145.766	5.326	3,8	0,3
Übriges Ausland	116.068	-52.015	-30,9	0,3
Israel	112.915	23.706	26,6	0,3
Norwegen	99.405	8.339	9,2	0,2
Slowakische Republik	94.105	-518	-0,5	0,2
Finnland	89.562	3.036	3,5	0,2
Ukraine	80.565	12.095	17,7	0,2
Australien	72.711	7.500	11,5	0,2
China	60.012	12.109	25,3	0,1
Griechenland	56.492	-9.194	-14,0	0,1
Ausland gesamt	39.301.932	-159.809	-0,4	91,3
Österreich	3.724.272	53.991	1,5	8,7
Insgesamt	43.026.204	-105.818	-0,2	100,0

Grafik 24: Anteile der Übernachtungen nach Herkunftsländern in Tirol - Tourismusjahr 2010

Tab. 22: Übernachtungen nach Herkunfts (-bundes) ländern in Tirol - Tourismusjahr 2010

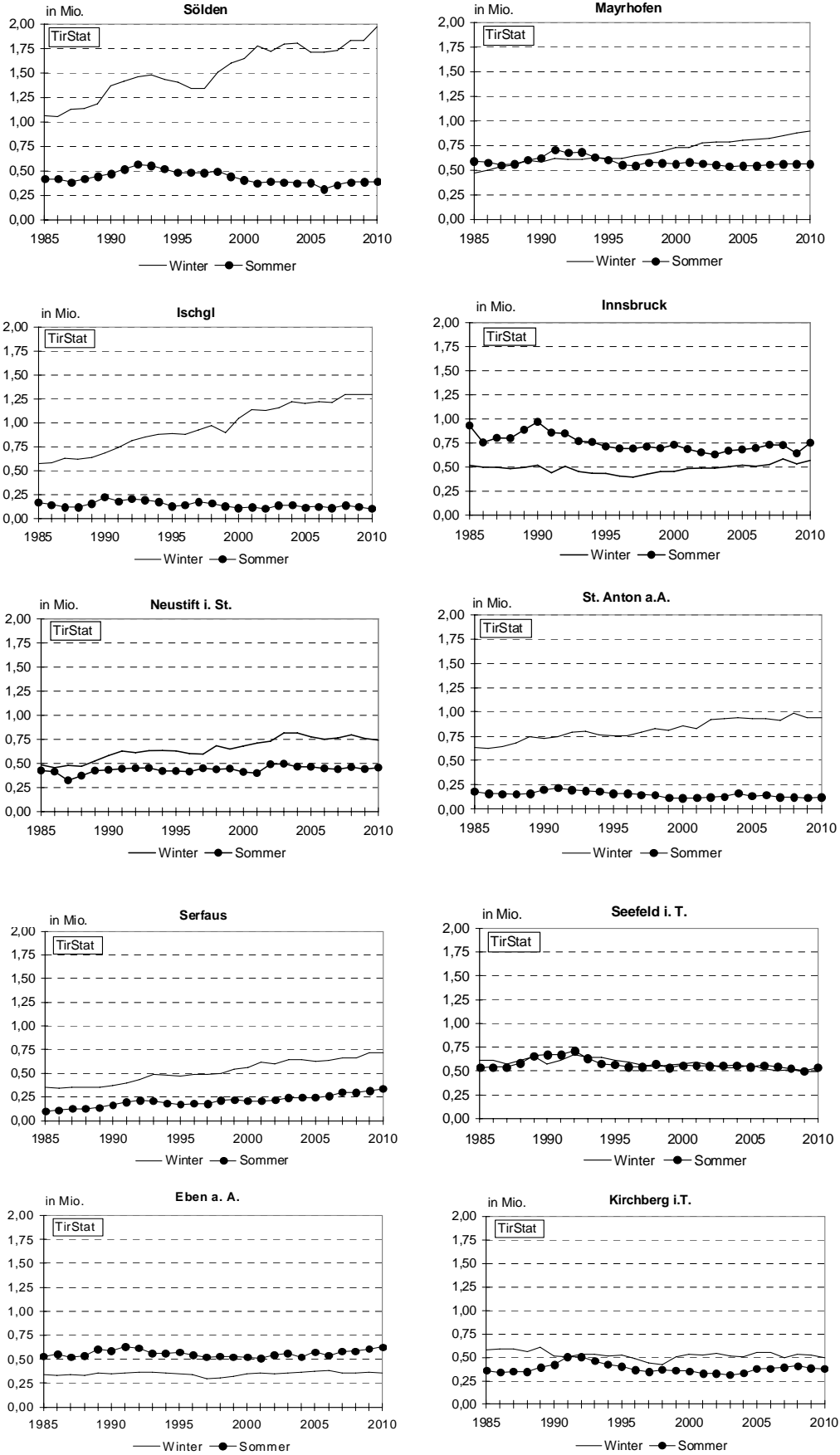
Bundesland/Region	Übernachtungen	Veränderung gegenüber Tourismusjahr 2009 absolut	Anteil an Gesamt in %
Wien	837.969	16.586	22,5
Niederösterreich	647.512	-1.243	17,4
Oberösterreich	600.410	41.718	16,1
Tirol	592.425	-13.721	15,9
Steiermark	341.926	-12.942	9,2
Salzburg	232.906	11.726	6,3
Vorarlberg	217.443	27.467	5,8
Kärnten	165.608	-9.184	4,4
Burgenland	88.073	-6.416	2,4
ÖSTERREICH	3.724.272	53.991	100,0
Nordrhein-Westfalen	4.479.445	-123.279	20,3
Bayern	4.319.687	-1.933	19,5
Mitteldeutschland	3.902.156	-118.479	17,6
Ostdeutschland	3.290.559	-26.056	14,9
Baden-Württemberg	3.003.028	-28.988	13,6
Norddeutschland	2.384.280	-9.052	10,8
Berlin	739.117	22.103	3,3
DEUTSCHLAND	22.118.272	-285.684	100,0

Grafik 25: Anteile der Übernachtungen nach Herkunfts (-bundes) ländern in Tirol - Tourismusjahr 2010

Tab. 23: Kennzahlen für die bedeutendsten Tourismusgemeinden in Tirol - Tourismusjahr 2010

Rang	Gemeinde	Übernach- tungen absolut	Änderung zum Vor- jahr in %	Anteil der gewerbl. Übernach- tungen in %	Anteil Sommer in %	gewerbl. Aus- lastung in Tagen	Über- nach- tungen je Ew.
1	Sölden	2.180.399	-1,8	82,7	17,7	183	543
2	Mayrhofen	1.455.566	1,2	80,3	38,5	198	376
3	Ischgl	1.392.868	-1,8	75	7,2	132	851
4	Innsbruck	1.320.197	12,3	90,6	56,9	192	11
5	Neustift im Stubaital	1.197.974	-0,4	66,8	38,1	186	265
6	St.Anton am Arlberg	1.064.301	0,8	69,5	11,6	178	409
7	Serfaus	1.052.087	2,1	91,9	32	193	944
8	Seefeld in Tirol	1.028.921	3,6	83,5	52	154	334
9	Eben am Achensee	996.808	2,1	89,2	62,9	205	355
10	Kirchberg in Tirol	901.064	-1	83,6	41,7	156	170
11	Tux	895.323	2,1	82,2	29,6	188	470
12	Fiss	801.492	2,2	83,6	30,9	181	794
13	Kitzbühel	740.450	4,2	88,4	41,8	133	90
14	Längenfeld	643.494	-2,4	61,9	39,9	165	147
15	Ellmau	635.604	-2,8	67,8	45,4	171	236
16	Wildschönau	635.553	-3,1	79,1	40,1	117	152
17	Gerlos	596.594	-1	81	29,9	157	769
18	Fügen	572.352	2	71,1	46,5	190	152
19	Lermoos	530.892	3,2	86,2	46,2	199	482
20	Kössen	514.146	-4,9	72,3	59,4	200	124
21	St.Leonhard/Pitztal	498.527	-0,5	80,4	32,5	159	332
22	Söll	490.246	-1,1	72	38,9	155	138
23	Nauders	482.010	-6,9	73,9	37,4	158	313
24	Leutasch	477.936	-0,5	60	45,7	125	219
25	Fieberbrunn	450.825	6,2	65,2	45,6	150	105
26	Kappl	442.174	-2,5	37,1	13,1	107	167
27	Galtür	432.208	-2,4	72,8	25,3	140	496
28	St.Johann in Tirol	414.932	-10,4	70,9	44	126	47
29	Westendorf	405.113	-3,4	61	34,5	120	113
30	Ehrwald	396.889	-5,7	65,9	44,2	161	149
31	Grän	394.009	6,5	75,3	53,3	239	676
32	Achenkirch	386.052	-	85,4	55,2	213	182
33	Finkenberg	383.517	-2,8	68,9	37	199	251
34	Alpbach	363.144	11,2	63,8	44,8	179	139
35	Tannheim	358.637	-4,2	74,6	53,5	171	333
36	Fulpmes	355.262	5,6	79,6	41,9	177	87
37	Going/Wilden Kaiser	344.292	0,9	80	49,1	202	182
38	Aschau im Zillertal	339.782	1,1	19,2	51,4	129	212
39	Hopfgarten/Brixental	338.191	-8,5	72,5	46	148	61
40	Zell am Ziller	320.366	-6,1	66,7	37,8	143	183
41	Kirchdorf in Tirol	310.438	-6	92	51,9	143	83
42	Walchsee	306.053	-1,8	68,1	60,9	163	168
43	Schwendau	271.050	1	57,6	32,4	155	174
44	Scheffau/Wild.Kaiser	266.792	-4,2	70,9	42,2	154	201
45	Kaunertal	265.943	-4,2	74,3	45,9	176	434
46	St.Jakob/Deferegggen	258.382	-4,3	72,1	41,7	120	270
47	Brixen im Thale	257.577	-1,5	53,2	30,5	114	97
48	Berwang	255.277	7,5	81,6	43	167	429
49	Matrei in Osttirol	249.319	-7,2	67,4	43	137	52
50	Oetz	242.291	-1,8	70,5	45,4	153	107

Grafik 26: Übernachtungsentwicklung in den bedeutendsten Tourismusgemeinden in Tirol



4. QUELLEN UND RECHTSGRUNDLAGEN

- Quellen:
1. Monatliche Meldungen der Gemeinden zur amtlichen Fremdenverkehrsstatistik, Auswertung in der Abteilung Raumordnung - Statistik
 2. Bestandserhebung über Fremdenunterkünfte zum Stichtag 31. 5. 2010:
Quelle: Statistik Austria
Bearbeitung: Landesstatistik Tirol
 3. Preiserhebungen des Amtes der Tiroler Landesregierung, Abteilung Raumordnung - Statistik
 4. Arbeitsmarktservice Tirol - monatliche Meldungen

Rechtsgrundlagen der Erhebungen:

1. Bundesstatistikgesetz 2000, BGBl. Nr. 163/1999 i.d.g.F.
2. Tourismusstatistik-Verordnung 2002,
BGBl. Nr. 489/2002 vom 20. Dezember 2002 i.d.g.F.

ANHANGSTABELLEN:

- Tab. 1:** **Ü = Übernachtungen; AN = Ankünfte;**
B = Betten; A = Auslastung (in Tagen);
nach Unterkunftsarten. Auslastung insgesamt und in sonstigen
Unterkünften ohne Campingnchtigungen.
- Tab. 2:** Ankünfte insgesamt; Übernachtungen insgesamt; Veränderung
gegenüber Sommer 2009 in %; durchschnittliche Aufenthaltsdauer
in Tagen in gewerblichen Betrieben und Privatquartieren; durch-
schnittliche Auslastung in % gewerblich und privat; Tourismus-
intensität (Übernachtungen pro Einwohner laut Melderegister
der Gemeinde Stand 31.12.2009).
- Tab. 3:** Übernachtungen nach den wichtigsten Herkunftsländern.

Tab. 1: Übernachtungen, Ankünfte, Betten und Auslastung (in Tagen) nach Unterkunftsarten – Sommer 2010

Tourismusverband		Gewerbliche Betriebe				Gewerbliche Ferienwhg.	Gewerblich gesamt	nicht Bauernh.	Privatquartiere		Private Ferienwhg.	insgesamt
		*****/****	***	**/*	Bauernhof				Privat gesamt			
TIROL	Ü	6.663.988	3.688.846	1.671.461	1.089.667	13.113.962	668.330	280.642	948.972	2.109.442	17.779.028	
	AN	1.709.115	985.459	472.550	159.619	3.326.743	131.936	48.759	180.695	272.938	4.303.443	
	B	71.491	56.325	42.113	30.848	200.777	29.211	11.061	40.272	77.296	336.611	
	A	93	65	40	35	65	23	25	24	27	50	
Imst - Gurgltal	Ü	30.351	97.470	26.609	21.770	176.200	10.500	2.474	12.974	20.017	254.813	
	AN	11.154	30.808	10.405	3.005	55.372	3.434	504	3.938	2.418	84.620	
	B	278	1.026	513	324	2.141	385	62	447	603	3.481	
	A	109	95	52	67	82	27	40	29	33	66	
Pitztal	Ü	137.069	125.640	23.704	11.656	298.069	8.395	1.888	10.283	49.665	381.423	
	AN	27.767	24.696	6.350	2.028	60.841	1.699	356	2.055	6.425	72.459	
	B	1.439	1.674	979	519	4.611	398	170	568	2.238	8.021	
	A	95	75	24	22	65	21	11	18	22	47	
Ötztal Tourismus	Ü	299.010	187.827	92.406	75.963	655.206	40.694	11.443	52.137	126.073	939.368	
	AN	71.867	45.030	23.428	14.215	154.540	9.410	2.471	11.881	18.183	212.089	
	B	4.092	4.632	3.267	2.940	14.931	1.811	598	2.409	4.764	23.927	
	A	73	41	28	26	44	22	19	22	26	37	
Region Hall- Wattens	Ü	42.169	19.762	27.048	572	89.551	7.096	1.613	8.709	11.453	141.951	
	AN	24.571	10.320	11.884	105	46.880	1.230	154	1.384	1.235	64.341	
	B	589	368	505	34	1.496	208	53	261	312	2.334	
	A	72	54	54	17	60	34	30	33	37	50	
Wipptal	Ü	43.019	50.985	22.529	3.783	120.316	8.986	6.760	15.746	25.293	190.714	
	AN	17.312	26.244	9.241	694	53.491	3.084	1.121	4.205	4.600	75.655	
	B	441	845	583	153	2.022	553	331	884	984	4.571	
	A	98	60	39	25	60	16	20	18	26	42	

Tab. 1: Übernachtungen, Ankünfte, Betten und Auslastung (in Tagen) nach Unterkunftsarten – Sommer 2010

Tourismusverband		Gewerbliche Betriebe				Privatquartiere					insgesamt
		*****/****	***	**/*	Gewerbliche Ferienwhg.	Gewerblich gesamt	nicht Bauernh.	Bauernhof	Privat gesamt	Private Ferienwhg.	
Seefeld	Ü	466.317	179.872	108.234	46.828	801.251	29.266	2.959	32.225	116.845	987.630
	AN	108.839	42.241	27.104	6.006	184.190	5.580	592	6.172	13.331	214.901
	B	5.190	2.495	1.597	1.239	10.521	1.028	104	1.132	3.301	15.431
	A	90	72	68	38	76	28	28	28	35	63
Stubai Tirol	Ü	289.024	112.525	64.538	23.257	489.344	22.562	7.563	30.125	104.250	674.406
	AN	58.578	27.361	13.896	3.448	103.283	5.395	1.280	6.675	13.430	149.150
	B	3.101	1.642	1.541	555	6.839	1.103	290	1.393	3.393	12.201
	A	93	69	42	42	72	20	26	22	31	54
Innsbruck / Feriendörfer	Ü	550.294	329.445	181.996	47.501	1.109.236	31.599	12.395	43.994	79.359	1.397.730
	AN	313.450	151.664	87.420	9.429	561.963	8.415	2.328	10.743	9.860	647.835
	B	5.478	3.614	3.272	1.024	13.388	1.105	338	1.443	2.251	18.666
	A	100	91	56	46	83	29	37	30	35	70
Kitzbüchel Tourismus	Ü	255.084	82.439	25.768	10.402	373.693	8.609	6.877	15.486	19.156	420.547
	AN	82.344	19.486	7.121	1.922	110.873	2.138	1.314	3.452	2.663	122.302
	B	3.869	1.246	949	577	6.641	576	332	908	1.129	8.887
	A	66	66	27	18	56	15	21	17	17	46
Pillerseetal	Ü	132.701	61.697	23.285	35.145	252.828	15.928	7.890	23.818	60.883	389.643
	AN	30.868	13.721	4.525	4.357	53.471	2.536	1.310	3.846	7.459	73.107
	B	1.319	1.270	787	945	4.321	827	419	1.246	2.362	8.205
	A	101	49	30	37	59	19	19	19	26	42
Kaiserwinkl	Ü	239.334	27.607	70.156	25.602	362.699	24.840	17.435	42.275	50.455	525.818
	AN	45.746	5.578	12.145	3.813	67.282	3.971	2.488	6.459	7.189	93.695
	B	1.684	350	958	429	3.421	725	574	1.299	1.434	6.366
	A	142	79	73	60	106	34	30	33	35	74

Tab. 1: Übernachtungen, Ankünfte, Betten und Auslastung (in Tagen) nach Unterkunftsarten – Sommer 2010

Tourismusverband		Gewerbliche Betriebe				Privatquartiere				insgesamt	
		*****/****	***	**/*	Gewerbliche Ferienwhg.	Gewerblich gesamt	nicht Bauernh.	Bauernhof	Privat gesamt		Private Ferienwhg.
Kitzb. Alpen, St.Johann,...	Ü	160.888	104.775	56.362	30.995	353.020	14.058	7.900	21.958	38.346	421.700
	AN	31.614	21.773	14.807	4.507	72.701	2.348	1.213	3.561	4.820	82.856
	B	1.495	1.481	1.267	855	5.098	563	420	983	1.514	7.937
	A	108	71	44	36	69	25	19	22	25	53
Kitzbüheler Alpen-Brixental	Ü	228.869	174.688	35.398	44.334	483.289	18.073	15.050	33.123	61.903	593.999
	AN	47.001	33.478	8.258	5.463	94.200	2.921	2.517	5.438	7.773	111.644
	B	2.251	2.573	1.478	1.784	8.086	1.054	663	1.717	2.825	13.140
	A	102	68	24	25	60	17	23	19	22	45
Wildschönau	Ü	49.419	94.284	47.239	17.195	208.137	6.662	2.520	9.182	32.913	254.560
	AN	9.382	18.901	9.234	2.409	39.926	1.020	442	1.462	4.736	47.418
	B	550	1.487	1.776	487	4.300	401	148	549	941	6.250
	A	90	63	27	35	48	17	17	17	35	41
Ferienregion Hohe Salve	Ü	46.730	69.022	69.904	11.328	196.984	11.038	5.781	16.819	28.612	266.131
	AN	10.043	18.471	28.133	1.977	58.624	2.448	1.058	3.506	3.828	71.005
	B	451	879	1.499	463	3.292	527	215	742	1.344	5.652
	A	104	79	47	24	60	21	27	23	21	44
Alpbachtal+Tiroler Seenland	Ü	112.205	101.280	40.006	19.601	273.092	25.338	16.502	41.840	77.703	505.002
	AN	26.874	23.206	9.794	3.278	63.152	4.541	2.645	7.186	11.106	107.646
	B	983	1.377	1.035	484	3.879	828	552	1.380	2.173	8.509
	A	114	74	39	40	70	31	30	30	36	49
Ferienland Kufstein	Ü	159.841	65.683	39.383	6.644	271.551	23.061	14.787	37.848	32.114	432.477
	AN	36.772	26.088	10.986	800	74.646	3.597	2.276	5.873	3.982	135.529
	B	1.535	980	956	165	3.636	749	489	1.238	738	6.534
	A	104	67	41	40	75	31	30	31	44	65

Tab. 1: Übernachtungen, Ankünfte, Betten und Auslastung (in Tagen) nach Unterkunftsarten – Sommer 2010

Tourismusverband		Gewerbliche Betriebe					Privatquartiere				insgesamt
		*****/****	***	**/*	Gewerbliche Ferienwhg.	Gewerblich gesamt	nicht Bauernh.	Bauernhof	Privat gesamt	Private Ferienwhg.	
Wilder Kaiser	Ü	291.718	156.035	63.608	68.729	580.090	25.606	21.556	47.162	123.335	760.985
	AN	60.155	31.356	12.317	9.028	112.856	4.049	3.830	7.879	16.249	143.902
	B	2.531	2.088	1.461	1.313	7.393	1.094	693	1.787	3.637	12.958
	A	115	75	44	52	78	23	31	26	34	58
St. Anton am Arlberg	Ü	87.834	67.183	7.614	10.099	172.730	7.051	353	7.404	22.169	218.010
	AN	21.075	17.647	2.174	3.167	44.063	1.615	77	1.692	2.389	60.933
	B	2.042	1.580	801	858	5.281	1.323	162	1.485	2.463	9.425
	A	43	43	10	12	33	5	2	5	9	23
Tirol West	Ü	52.502	27.731	19.863	2.642	102.738	7.708	2.484	10.192	19.760	147.908
	AN	16.060	9.068	10.680	360	36.168	2.618	716	3.334	2.687	55.930
	B	451	364	427	87	1.329	269	95	364	656	2.462
	A	116	76	47	30	77	29	26	28	30	59
Paznaun - Ischgl	Ü	143.373	64.865	16.516	15.448	240.202	8.867	1.344	10.211	52.202	311.516
	AN	30.137	13.340	4.090	1.959	49.526	1.588	230	1.818	7.098	63.131
	B	5.332	2.992	1.872	2.229	12.425	1.662	228	1.890	6.792	21.454
	A	27	22	9	7	19	5	6	5	8	15
Serfaus-Fiss-Ladis	Ü	307.409	74.459	53.414	154.815	590.097	5.826	4.918	10.744	54.069	654.910
	AN	55.390	13.919	9.136	18.341	96.786	1.179	893	2.072	6.453	105.311
	B	3.156	1.510	1.231	3.839	9.736	349	161	510	1.538	11.784
	A	97	49	43	40	61	17	31	21	35	56
Tiroler Oberland	Ü	254.505	134.231	20.750	28.291	437.777	24.103	3.956	28.059	76.795	599.967
	AN	53.085	31.568	7.702	4.817	97.172	5.708	980	6.688	10.317	127.372
	B	2.499	2.034	479	897	5.909	761	219	980	2.124	9.643
	A	102	66	43	32	74	32	18	29	36	58

Tab. 1: Übernachtungen, Ankünfte, Betten und Auslastung (in Tagen) nach Unterkunftsarten – Sommer 2010

Tourismusverband		Gewerbliche Betriebe				Privatquartiere				insgesamt	
		*****/****	***	**/*	Gewerbliche Ferienwhg.	Gewerblich gesamt	nicht Bauernh.	Bauernhof	Privat gesamt		Private Ferienwhg.
Osttirol	Ü	206.407	215.765	113.704	54.873	590.749	56.082	38.101	94.183	184.619	1.004.909
	AN	51.396	62.310	30.758	7.390	151.854	11.102	6.321	17.423	20.935	236.579
	B	2.308	3.427	3.021	1.357	10.113	1.882	1.146	3.028	5.269	20.861
	A	89	63	38	40	58	30	33	31	35	45
Naturparkregion Reutte	Ü	32.368	84.790	24.451	5.591	147.200	8.292	2.771	11.063	20.955	235.956
	AN	12.124	37.645	11.053	1.109	61.931	2.102	534	2.636	3.421	94.757
	B	339	899	432	92	1.762	314	35	349	599	3.208
	A	95	94	57	61	84	26	79	32	35	67
Tannheimer Tal	Ü	228.122	73.844	48.842	25.098	375.906	29.917	8.363	38.280	87.022	529.578
	AN	56.941	16.758	11.237	3.600	88.536	5.684	1.576	7.260	11.763	116.651
	B	1.730	1.020	845	448	4.043	714	251	965	1.872	7.048
	A	132	72	58	56	93	42	33	40	46	72
Tiroler Zugspitz Arena	Ü	276.336	92.392	58.788	52.978	480.494	26.087	209	26.296	72.652	619.191
	AN	65.234	25.395	16.715	8.086	115.430	5.274	39	5.313	9.945	142.681
	B	2.278	1.224	1.560	1.094	6.156	1.138	20	1.158	2.387	9.994
	A	121	75	38	48	78	23	10	23	30	59
Lechtal	Ü	27.967	87.483	27.077	11.189	153.716	34.981	14.229	49.210	46.184	286.683
	AN	6.463	18.549	6.295	2.124	33.431	5.643	2.556	8.199	6.658	55.036
	B	302	1.420	630	324	2.676	1.373	459	1.832	1.568	6.861
	A	93	62	43	35	57	25	31	27	29	41
Achensee	Ü	425.913	200.970	47.638	69.262	743.783	19.443	2.233	21.676	62.797	879.239
	AN	92.446	44.012	10.680	10.619	157.757	3.613	555	4.168	7.896	187.609
	B	2.991	1.757	568	832	6.148	441	107	548	1.139	8.085
	A	142	114	84	83	121	44	21	40	55	104

Tab. 1: Übernachtungen, Ankünfte, Betten und Auslastung (in Tagen) nach Unterkunftsarten – Sommer 2010

Tourismusverband		Gewerbliche Betriebe				Gewerblich gesamt	nicht Bauernh.	Privatquartiere		Private Ferienwhg.	insgesamt
		*****/****	***	**/*	Gewerbliche Ferienwhg.			Bauernhof	Privat gesamt		
Mayrhofen	Ü	333.624	134.713	82.846	63.644	614.827	39.957	7.370	47.327	106.824	798.963
	AN	69.000	26.507	14.867	8.442	118.816	6.214	1.122	7.336	13.110	151.118
	B	3.054	1.956	1.884	1.525	8.419	1.636	331	1.967	4.148	14.859
	A	109	69	44	42	73	24	22	24	26	53
Tux - Finkenberg	Ü	228.155	75.571	20.542	11.736	336.004	15.715	3.198	18.913	39.879	406.747
	AN	49.089	15.916	6.148	2.036	73.189	3.118	631	3.749	5.799	91.884
	B	2.681	1.474	731	361	5.247	626	126	752	1.517	7.598
	A	85	51	28	33	64	25	25	25	26	54
Zell-Gerlos, Zillertal Arena	Ü	167.433	76.835	30.037	21.044	295.349	14.705	6.121	20.826	64.454	398.936
	AN	32.131	13.613	5.990	2.875	54.609	2.678	1.027	3.705	8.045	69.324
	B	1.977	1.425	1.159	935	5.496	873	271	1.144	2.783	9.465
	A	85	54	26	23	54	17	23	18	23	40
Silberregion Karwendel	Ü	76.230	93.264	16.960	2.505	188.959	9.689	7.836	17.525	18.557	256.742
	AN	22.089	35.699	4.835	427	63.050	1.523	1.454	2.977	2.042	71.338
	B	695	1.273	428	59	2.455	237	228	465	555	3.935
	A	110	73	40	42	77	41	34	38	33	62
Erste Ferienreg.im Zillertal	Ü	281.768	143.714	64.246	59.147	548.875	27.596	13.763	41.359	122.129	890.876
	AN	62.118	33.091	13.142	7.783	116.134	4.461	2.149	6.610	15.093	163.635
	B	2.380	1.943	1.622	1.621	7.566	1.678	771	2.449	5.943	16.859
	A	118	74	40	36	73	16	18	17	21	43

Tab.2: Touristische Kennzahlen nach Gemeinden Sommer 2010

Bezirk/ Gemeinde	Ankünfte	Veränderung in %	Übernach- tungen	Verän- derung in %	Aufenthaltsdauer in Tagen		Auslastung in %		Tourismus- Inten- sität
					gew.	privat	gew.	privat	
TIROL	4.303.443	4,6	17.779.028	1,3	4	5	35,5	12,8	25
INNSBRUCK-STADT	452.171	16,7	750.690	16,9	2	2	58,5	18,1	6
IMST	411.505	4	1.763.982	1,1	4	4	28,4	12,2	31
Arzl im Pitztal	14.082	8,2	71.775	0,1	5	6	52,4	36,8	24
Haiming	11.977	16,7	45.781	8,9	3	4	30,8	19,5	11
Imst	41.359	1,1	135.254	3	4	3	50,7	19,9	14
Imsterberg	1.340	-11	4.834	-3	3	8	29,8	6,2	6
Jerzens	15.969	4,6	80.573	-4,9	5	5	30,1	7	78
Karres	860	-0,6	2.654	35,3	2	8	32,8	15,9	4
Karrösten	6.426	4,9	14.700	2,6	2	8	51,3	33,4	22
Längenfeld	55.569	0,9	257.056	-2,2	4	5	36,8	11,6	59
Mieming	17.590	4,3	75.372	2,1	4	7	71,6	16	22
Mils bei Imst	1.994	-9,5	2.303	-10,1	1	2	29,5	6,3	4
Mötz	94	-20,3	483	-10,6	-	-	-	-	-
Nassereith	14.308	1,5	42.320	-8,6	3	3	40,4	12,4	20
Obsteig	17.058	10,2	77.533	-1,1	4	7	49,4	19,4	66
Oetz	25.127	3	110.106	-1,4	4	4	38,8	18,4	49
Rietz	844	-26,7	4.804	4,3	5	7	40,3	9,6	2
Roppen	8.584	268,1	20.522	132,2	3	6	25,6	34,5	12
St.Leonhard/Pitztal	29.156	2,5	162.043	4,5	5	5	28,1	8,3	108
Sautens	11.330	3,5	56.317	0,8	5	4	43,5	17,1	40
Silz	3.979	-38,8	18.747	-12,4	5	7	5,7	18,8	7
Sölden	89.917	0,4	386.423	0,7	4	4	16,9	7,9	96
Sams	3.268	0,1	12.947	-3,3	3	4	55	8,6	10
Tarrenz	9.253	40,1	30.718	27,5	3	3	39,9	15,6	12
Umhausen	18.169	-0,9	83.685	-2,3	5	5	36,7	11,3	27
Wenns	13.252	7,4	67.032	4,1	5	4	67	11,1	33
INNSBRUCK-LAND	665.671	8	2.477.914	4,7	4	5	38,8	13,7	15
Absam	6.332	-6,7	14.000	-16,2	2	8	39,6	37,6	2
Aldrans	2.925	-14,2	10.194	-4	3	4	48,9	21,4	5
Ampass	3.664	10,9	6.162	-5,8	2	4	55,3	8,8	4
Axams	31.148	38,7	50.938	23	1	5	33,8	14,5	9
Baumkirchen	91	-	634	33,2	7	-	5,6	-	1
Birgitz	3.603	17,8	13.302	12,1	3	7	49,8	21,6	10
Ellbögen	4.362	39	7.636	32,6	2	5	29,7	10,6	7
Flauring	299	-23,1	1.446	-31,9	3	-	23,5	-	1
Fritzens	363	22,6	787	7,8	2	-	20,8	-	-
Fulpmes	29.341	21,8	148.712	14,5	5	5	43,4	9,9	37
Gnadenwald	4.873	3,1	11.227	-18,2	2	3	32,8	13,1	16
Götzens	12.492	29,2	44.835	10,4	3	6	52,8	14,3	12
Gries am Brenner	9.688	3,9	19.819	10	2	2	29,7	4	15

Tab.2: Touristische Kennzahlen nach Gemeinden Sommer 2010

Bezirk/ Gemeinde	Ankünfte	Veränderung in %	Übernach- tungen	Veränderung in %	Aufenthaltsdauer in Tagen		Auslastung in %		Tourismus- Inten- sität
					gew.	privat	gew.	privat	
Gries im Sellrain	3.139	10,8	16.867	4,9	5	7	29,2	6,7	29
Grinzens	954	-17,7	1.958	-24	-	6	-	2	1
Gschnitz	3.154	5,5	14.138	-4,3	4	7	35,8	8,7	33
Hall in Tirol	16.367	16,1	33.426	-15,5	2	-	37,3	-	3
Hatting	856	1,5	2.334	-13,8	3	5	30,4	6,4	2
Inzing	2.317	25,1	5.624	1,1	2	8	25,4	10,6	2
Kematen in Tirol	3.071	-6,2	7.760	3,2	2	3	34,4	32	3
Kolsass	3.839	31,3	10.025	14,5	3	10	79,8	25,5	7
Kolsassberg	4.954	0,6	16.034	10,2	2	6	52,4	13,1	21
Lans	5.274	-1,8	22.250	-4	4	4	48	5,6	24
Leutasch	36.328	4,4	218.191	3,8	5	6	32,7	15,9	100
Matrei am Brenner	12.609	3,7	19.923	19,1	2	1	49,2	39,3	22
Mieders	4.506	-4,9	23.413	-4,5	5	5	28,5	11,1	14
Mils	7.254	19,7	14.583	5,2	2	7	35,7	18,5	4
Mühlbachl	6.019	1,2	15.071	8,9	2	2	35,2	8,7	11
Mutters	11.249	10,7	40.772	17,3	3	6	40	29,1	20
Natters	23.833	14,2	70.060	4,5	2	2	25,6	12,7	37
Navis	1.219	-7,7	5.275	-17,8	4	4	10,3	15,4	3
Neustift im Stubaital	100.009	2,4	456.375	3,2	5	5	38,9	12,5	101
Oberhofen im Inntal	273	-44,2	2.250	-36,6	-	7	-	28,6	1
Obernberg am Brenner	4.039	7,4	14.500	-2,7	3	5	28,7	6,4	40
Oberperfuss	4.720	12,2	23.597	13,3	4	9	32,3	11,9	8
Patsch	5.443	52,2	9.481	31,7	2	3	26,3	15,5	9
Petttau	1.938	1,9	8.427	6,9	3	4	58	13,3	9
Pfaffenhofen	912	4,9	4.575	-1	5	5	23,3	8,5	4
Pfons	4.175	-1,3	10.107	-15,9	2	7	25,4	2,5	8
Polling in Tirol	9	-	23	-47,7	-	3	-	6,3	-
Ranggen	79	36,2	777	8,7	-	4	-	20,3	1
Reith bei Seefeld	22.180	-5,2	81.580	-1,3	4	7	43,7	9	70
Rinn	4.667	2	17.917	23,8	3	8	34,4	25,9	11
Rum	11.409	17	24.141	11,3	2	4	42,5	27,1	3
St.Sigmund/Sellrain	2.918	-11,4	9.784	-1,7	4	7	11,6	3,9	56
Scharnitz	10.598	-10,1	29.850	-3,2	3	4	32	18,5	22
Schmirn	1.382	23,1	6.825	2,6	2	5	21,4	22,8	8
Schönberg/Stubaital	9.599	36,7	19.130	26,7	2	2	48,5	20,6	19
Seefeld in Tirol	114.673	11,4	535.189	7,4	5	5	45,4	14,6	174
Sellrain	1.565	22,1	5.135	40	4	3	11,1	26,2	4
Sistrans	320	14,3	1.341	-2,1	4	-	11,1	-	1
Steinach/Brenner	20.748	1,2	55.532	14,2	3	4	43,5	8,8	17
Telfes im Stubai	5.695	3	26.776	1,2	4	6	26,3	5,6	18
Telfs	31.122	4,5	122.820	6	4	5	39,6	17,3	8
Thaur	5.136	30,6	11.812	42,3	2	6	43,6	24,1	3
Trins	11.787	-0,8	26.290	-5,2	2	7	23,6	8	21

Tab.2: Touristische Kennzahlen nach Gemeinden Sommer 2010

Bezirk/ Gemeinde	Ankünfte	Veränderung in %	Übernach- tungen	Verän- derung in %	Aufenthaltsdauer in Tagen		Auslastung in %		Tourismus- Inten- sität
					gew.	privat	gew.	privat	
Tulfes	7.178	-3,9	19.606	-27	3	8	31,3	8,3	14
Unterperfuss	445	-36,5	2.129	-24,3	2	14	18	53,1	10
Vals	835	11,3	3.234	-15,5	3	2	9,4	5,3	6
Völs	1.047	-28,3	2.582	-31,9	-	2	-	17,9	-
Volders	6.128	-18	15.947	-24,4	2	5	13,6	2,9	4
Wattenberg	2.383	136,2	4.303	37,2	3	9	7,6	15,8	6
Wattens	4.572	-10,5	9.464	-16,8	2	19	23,7	6,3	1
Wildermieming	4.802	7,4	25.820	-4,9	5	6	46,2	14,9	31
Zirl	6.762	-1,3	23.199	13	2	2	43,3	30	3
KITZBÜHEL	530.109	3,6	2.518.596	-2	4	6	36,3	11,5	41
Aurach bei Kitzbühel	7.309	-3,8	31.910	-15,2	4	5	34,8	5,6	26
Brixen im Thale	13.707	-3,9	78.530	-5,5	5	6	21,9	5,8	30
Fieberbrunn	41.652	20,7	205.512	7,7	5	6	40,7	7,6	48
Going/Wilden Kaiser	35.870	-0,6	169.197	0,2	5	6	55,9	13,8	89
Hochfilzen	2.434	3,1	12.566	-5,7	4	3	13,4	12,1	11
Hopfgarten/Brixental	36.450	-2,5	155.635	-6,9	4	5	40,8	10,9	28
Itter	8.076	8,3	37.528	-1,1	4	7	18,7	8,6	33
Jochberg	7.958	74,7	27.279	35,5	3	4	17,9	8	17
Kirchberg in Tirol	73.774	1,4	375.662	-2,5	5	6	38,1	11,6	71
Kirchdorf in Tirol	33.228	3,1	161.034	-2,7	5	5	40,9	10,3	43
Kitzbühel	94.562	15,7	309.617	6	3	4	30,7	12,2	37
Kössen	56.242	0,1	305.615	-2	5	7	65,3	15,5	73
Oberndorf in Tirol	15.632	-1,1	78.133	-6,8	5	6	47,2	11	39
Reith bei Kitzbühel	12.473	-11,8	51.741	-15,2	4	6	39,8	8,6	31
St.Jakob in Haus	4.554	-1,7	28.720	-8,4	6	5	35,2	13,5	39
St.Johann in Tirol	33.996	-6,5	182.533	-9,2	5	7	31,7	14,4	21
St.Ulrich/Pillersee	14.138	24	82.501	10,2	5	7	23,3	15,9	52
Schwendt	3.562	-2,4	24.732	-6,5	7	7	37,4	27,3	31
Waidring	10.329	-20,8	60.344	-11,5	5	7	25,2	10,6	32
Westendorf	24.163	-6	139.807	-6,7	5	6	25,4	13,2	39
KUFSTEIN	458.995	1,8	2.052.266	-1	5	6	36,6	15,4	20
Alpbach	32.833	15,6	162.549	16,6	4	6	47	20,9	62
Angath	7.081	-18	9.715	-10,2	1	5	31,2	18,5	11
Angerberg	2.108	8,6	9.778	-4,4	4	5	22,3	11,5	6
Bad Häring	12.977	28,4	88.420	1,4	7	6	64,3	18,2	35
Brandenberg	5.064	3,1	18.764	-2,7	5	7	37,7	13,8	12
Breitenbach am Inn	4.565	-3,9	22.404	-2,7	4	6	32,5	9,2	7
Brixlegg	1.628	-5,1	5.475	-7,7	2	5	13,6	18,8	2
Ebbs	33.853	1,6	79.317	-1,8	4	5	38,2	12,7	15
Ellmau	50.216	-5,7	288.538	-6,5	6	6	44,3	22	107
Erl	4.738	40,3	17.519	17,9	4	18	27,1	17,4	12

Tab.2: Touristische Kennzahlen nach Gemeinden Sommer 2010

Bezirk/ Gemeinde	Ankünfte	Veränderung in %	Übernach- tungen	Verän- derung in %	Aufenthaltsdauer in Tagen		Auslastung in %		Tourismus- Inten- sität
					gew.	privat	gew.	privat	
Kirchbichl	3.051	-5	13.983	16,8	4	7	31,7	7,6	3
Kramsach	33.593	5,8	140.506	8,6	3	5	31,2	8,9	31
Kufstein	49.758	12,4	95.743	7,6	2	6	36,3	19,8	6
Kundl	1.000	-4,2	2.624	-19,3	2	5	5,8	7	1
Langkampfen	3.996	-13,6	11.788	-10,1	2	8	6,9	21,3	3
Mariastein	2.086	-21,6	9.057	-26	4	-	33	-	29
Münster	5.739	11,8	29.433	13,6	5	7	38,7	25,7	10
Niederndorf	3.915	6	16.910	0,3	3	7	34,4	18,8	6
Niederndorferberg	544	98,5	2.173	85,6	7	6	23,5	10,3	3
Radfeld	6.290	-	29.573	-3	4	3	35,2	27,3	13
Rattenberg	961	-9	1.338	-18	1	-	31,6	-	3
Reith im Alpbachtal	15.973	-4,1	92.336	-3,8	5	6	40	19,7	34
Rettenschöss	1.671	-12,4	9.080	-5,1	7	6	20,1	19,3	20
Scheffau/Wild.Kaiser	21.894	2,5	112.626	-3	5	5	37,8	13,1	85
Schwoich	2.122	-32,7	8.167	-29,9	1	6	7,3	9,6	4
Söll	35.922	1,5	190.624	-1,3	5	6	35,5	9,8	54
Thiersee	23.626	-3,1	112.440	-11,7	5	6	38,1	16,5	40
Walchsee	32.220	-0,9	186.391	-0,7	6	6	51,9	20,2	103
Wildschönau	47.418	-3	254.560	-4,6	5	6	26,3	9,1	61
Wörgl	12.153	0,9	30.435	-0,4	2	4	22	26,5	2
LANDECK	413.173	-0,9	1.933.819	-1,2	5	4	24,2	6,9	44
Faggen	195	-12,6	1.241	-8,8	-	4	-	22,4	4
Fendels	5.277	-1	32.146	-0,4	6	5	52,7	6,3	122
Fiss	39.165	6,3	247.526	4,4	6	6	31,7	15,1	245
Fließ	5.156	-1	30.420	-1,6	5	4	30,5	6,2	10
Flirsch	15.039	7,4	40.776	9,2	3	8	44,5	3,5	41
Galtür	23.036	-5,2	109.365	-2,9	5	6	21,8	7,3	126
Grins	1.349	12,2	2.907	-4,3	-	4	-	13,4	2
Ischgl	22.186	-11,9	100.396	-15,8	4	4	5,9	1,4	61
Kappl	9.973	0,9	57.862	6,5	5	6	10,9	3	22
Kaunerberg	1.619	5,3	9.038	5,7	4	5	37,8	5,9	25
Kaunertal	25.246	2,3	122.173	0,1	5	4	44,9	16,2	199
Kauns	1.019	6	6.008	-6	4	5	17,5	13,6	13
Ladis	12.445	26,1	70.824	19,7	5	6	30,1	7,4	137
Landeck	22.454	0,1	63.699	-2,1	3	4	49,4	16,5	8
Nauders	39.885	-8,4	180.451	-9,9	4	4	34,3	19,3	117
Pettneu am Arlberg	11.190	-10,4	52.051	-10,5	7	5	29,9	3,4	35
Pfunds	24.324	-4,3	94.157	-1,7	3	4	33,1	23,5	37
Pians	271	-19,6	1.443	-24,2	2	5	3,6	1,6	2
Prutz	8.481	-4,1	30.502	2,2	3	4	28,9	8,9	18
Ried im Oberinntal	18.840	-5,8	113.669	-7,2	6	4	66,3	7,6	90
St.Anton am Arlberg	34.164	3,6	123.269	3,1	4	3	13,1	2,1	47

Tab.2: Touristische Kennzahlen nach Gemeinden Sommer 2010

Bezirk/ Gemeinde	Ankünfte	Veränderung in %	Übernach- tungen	Verän- derung in %	Aufenthaltsdauer in Tagen		Auslastung in %		Tourismus- Inten- sität
					gew.	privat	gew.	privat	
Schönwies	496	7,1	1.508	35	2	7	12,7	9,2	1
See	7.665	-31,2	42.450	-30,5	6	5	25,4	2,2	36
Serfaus	53.701	7,8	336.560	7,5	6	4	34,5	10,7	302
Spiss	907	26,9	5.253	23,9	5	6	21,5	3,1	38
Stanz bei Landeck	19	5,6	197	50,4	-	-	-	-	-
Strengen	540	-37,8	1.914	-64,8	3	4	13,8	1,9	2
Tobadill	1.024	-13,7	7.692	-5,5	6	8	39,9	33,1	15
Tösens	1.579	-4,4	5.329	5,3	2	4	15,1	3,4	8
Zams	25.928	0,8	42.993	0,7	2	2	41,9	23,1	13
LIENZ	236.579	-1,2	1.004.909	-2,9	4	5	31,7	16,9	20
Abfaltersbach	319	1,3	1.468	-20,9	4	1	11	0,5	2
Ainet	1.099	2,9	3.181	1,9	2	7	16,5	11,9	3
Amlach	8.015	-2,8	37.830	-3,2	4	6	38,5	18,5	100
Anras	1.607	3,4	7.770	6,5	4	4	31,3	5,5	6
Assling	2.402	-1,5	10.520	-0,1	3	3	26,1	7,5	5
Außervillgraten	1.640	9,9	10.975	15,2	5	6	24,4	11,9	13
Dölsach	1.358	-1,7	5.846	-1,9	3	5	42,3	15,8	3
Gaimberg	2.358	-6,3	16.923	-3,1	7	6	35,2	30,5	20
Heinfels	2.633	-1	21.493	-3	9	4	29,4	10,7	21
Hopfgarten/Deferegggen	3.842	20,2	15.729	10	3	7	26,7	3,4	21
Innervillgraten	5.522	5,3	31.887	-0,8	4	6	29,6	13,1	32
Iselsberg-Stronach	4.366	5,2	19.565	3,6	2	2	41,4	9,4	32
Kals am Großglockner	19.893	0,5	71.451	0,3	4	6	22	19	57
Kartitsch	8.457	-4,4	39.700	-3,9	5	6	25,7	19,5	46
Lavant	4.846	11,6	23.795	10	5	4	58,1	27,5	86
Leisach	1.690	-12,4	7.875	-5,3	3	6	12,6	22,1	9
Lienz	43.405	2,5	110.986	-0,4	2	4	39,3	23,6	9
Matrei in Osttirol	26.594	-4	107.278	-6,6	4	6	26,2	17,4	22
Nikolsdorf	1.449	-22,2	5.644	-46,3	3	3	27,7	24	6
Nußdorf-Debant	1.157	-7,6	8.736	10,9	2	3	20,9	5,2	3
Oberlienz	718	-56	4.344	-41,7	5	6	20,6	28,4	3
Obertilliach	8.812	2	39.046	4,7	5	6	30,1	18,8	54
Prägraten	14.355	-11,9	65.870	-8	6	7	35,5	21	53
St.Jakob/Deferegggen	18.444	-3,3	107.739	-	6	6	28,3	15,1	113
St.Johann im Walde	43	-56,1	302	-48,1	-	2	-	1,3	1
St.Veit in Deferegggen	4.293	-1,8	22.530	-1,7	5	7	33,6	8,8	30
Schlaiten	551	6	4.275	-2,3	7	6	47,2	9,7	9
Sillian	22.586	-5,9	89.230	-5,6	4	3	52,5	26,5	42
Strassen	3.754	13,8	14.443	-1,4	4	3	31,7	5,9	17
Thurn	1.699	-9	15.188	-8,8	9	7	22,3	48	24
Tristach	4.640	5,3	26.837	-1,6	5	5	50,3	12,4	19
Untertilliach	331	-10,3	2.042	-1,4	3	8	11	16,2	8
Virgen	13.701	8,2	54.411	-6	6	6	25,5	16,1	25

Tab.2: Touristische Kennzahlen nach Gemeinden Sommer 2010

Bezirk/ Gemeinde	Ankünfte	Veränderung in %	Übernach- tungen	Verän- derung in %	Aufenthaltsdauer in Tagen		Auslastung in %		Tourismus- Inten- sität
					gew.	privat	gew.	privat	
REUTTE	409.125	6	1.671.408	2,9	4	5	43	15,8	52
Bach	10.260	-5	58.862	-2,7	5	7	28,7	13,2	87
Berwang	25.392	20,8	109.747	20,9	4	5	41,5	10,1	184
Biberwier	12.595	10,9	40.719	1,8	3	6	21,5	11	63
Bichlbach	4.117	8,8	27.776	11,6	7	6	34,4	11,4	34
Breitenwang	14.607	-9,8	37.070	-14,4	2	3	43,5	17,9	24
Ehenbichl	4.389	25	12.448	12,2	2	6	42,7	32,9	14
Ehrwald	37.752	-0,6	175.355	-4,3	4	5	39,9	13,9	66
Elbigenalp	11.763	2,8	56.701	0,9	4	6	43,4	15,4	67
Elmen	1.892	-5,7	9.701	-3,3	4	5	22,2	10,1	25
Forchach	81	-46,7	517	-52,7	-	-	-	-	2
Grän	44.213	11,2	209.845	8,1	4	6	69,7	27,1	360
Gramais	1.453	8,6	6.925	4,9	4	7	38,9	35,6	114
Häselgehr	3.316	0,8	13.736	-2,4	3	7	13,8	8,9	20
Heiterwang	6.247	-11,6	17.720	-4,5	2	4	40,1	10,4	34
Hinterhornbach	1.246	-1,2	5.139	-20,9	4	4	19	11,1	55
Höfen	7.798	8,2	26.919	3,7	2	5	43,8	15,2	21
Holzgau	9.741	3,5	58.948	-3,7	5	9	31,6	20,8	130
Jungholz	7.586	-16,8	28.647	-19,9	3	6	22,2	15,1	95
Kaisers	639	-13,3	2.526	-12,7	4	6	12,5	14,4	32
Lechaschau	5.303	2,2	16.786	5	3	3	42,9	18,9	8
Lermoos	55.893	9,2	245.184	4,1	4	5	51,7	14,3	223
Musau	4.807	-21,2	5.993	-15,8	-	3	-	2,4	15
Namlos	685	-7,3	2.690	-17,1	4	4	21,5	14,8	29
Nesselwängle	13.957	-3,2	57.012	1,3	4	5	38,9	10,7	132
Pfafflar	2.727	-6,5	8.243	-10,6	2	5	15,7	17,2	66
Pflach	2.376	5	4.361	3,1	2	-	74,2	-	3
Pinswang	6.063	21,6	12.482	27,3	2	22	52,5	6	29
Reutte	24.741	68,3	56.090	100	2	4	49,5	9,3	10
Schattwald	5.471	-2	24.707	-4,4	4	6	28,6	21,9	58
Stanzach	3.252	-6,1	18.932	3	4	6	20,7	15,2	46
Steeg	7.531	6,7	40.354	7,8	5	5	35	12,4	56
Tannheim	42.026	0,3	191.872	-3,5	4	5	50,8	28,9	178
Vils	3.977	34,5	8.884	66,4	3	6	28,8	14,4	6
Vorderhornbach	1.135	-7,6	6.099	-13,2	10	4	17,9	19,4	24
Wängle	9.164	-3,9	29.098	2,9	3	5	42,7	21	33
Weißbach am Lech	11.532	5,8	25.825	-5,7	4	4	43,8	18,6	20
Zöblen	3.398	-4,2	17.495	-8,9	5	5	38,2	11,5	67
SCHWAZ	726.115	2	3.605.444	2	5	6	41,9	12,4	46
Achenkirch	48.357	2,7	213.110	1	4	5	61,6	15,7	100
Aschau im Zillertal	26.053	1	174.516	-2,4	6	7	28,6	8	109
Brandberg	2.899	-0,3	13.968	10,7	5	7	20	10,9	39

Tab.2: Touristische Kennzahlen nach Gemeinden Sommer 2010

Bezirk/ Gemeinde	Ankünfte	Veränderung in %	Übernach- tungen	Veränderung in %	Aufenthaltsdauer in Tagen		Auslastung in %		Tourismus- Inten- sität
					gew.	privat	gew.	privat	
Bruck am Ziller	1.652	67,4	8.301	23,9	2	7	9,6	9,6	8
Buch bei Jenbach	2.540	-1,9	10.949	14,8	2	8	38,7	31,9	4
Eben am Achensee	128.261	1,5	626.851	3,2	5	4	69,2	23,6	223
Finkenberg	36.585	-5,2	142.046	-4	4	6	43	14,7	93
Fügen	47.536	6,9	266.386	6,6	5	7	47,9	8,6	71
Fügenberg	14.983	-1,5	69.331	-3,6	4	6	30,1	7,9	53
Gallzein	285	5,2	1.915	-20,5	-	6	-	14,5	3
Gerlos	29.788	-0,4	178.395	-0,4	6	7	27,5	6,3	230
Gerlosberg	3.215	27,7	21.254	39,4	5	5	32,4	10,7	47
Hainzenberg	5.491	4	31.487	11	6	5	36,6	8,3	46
Hart im Zillertal	5.442	5,1	35.332	0,1	6	7	40,8	8	25
Hippach	13.514	-8,8	82.868	-5,8	6	6	37,7	9,9	60
Jenbach	5.873	31	19.866	27	3	5	50,9	19,8	3
Kaltenbach	10.941	14	59.873	7,1	5	5	37,3	6,4	48
Mayrhofen	111.355	-3,8	559.791	-	5	6	42,6	16,8	145
Pill	6.246	32,8	25.903	22,9	4	5	45,8	7,9	25
Ramsau im Zillertal	9.263	5,6	54.394	0,9	5	7	33,2	8,8	35
Ried im Zillertal	15.458	-4,6	80.223	-4	5	6	46	9,7	64
Rohrberg	1.469	11,3	9.190	6,1	6	5	12,1	10,7	18
Schlitters	2.670	-14,9	14.073	-14,5	5	6	37,3	6,2	10
Schwaz	9.332	75,6	16.890	26	2	7	33,8	21,8	1
Schwendau	14.087	0,4	87.942	-0,3	6	7	31,4	14,3	56
Stans	12.526	-0,3	47.169	2,1	4	7	72,4	38,6	25
Steinberg am Rofan	2.026	11,6	8.084	13,8	4	4	27,9	11,5	27
Strass im Zillertal	9.690	25,3	28.398	43,8	3	5	42,2	12,1	33
Stumm	12.032	-6,1	57.774	-8	4	6	25,6	7,8	32
Stummerberg	2.890	-8,3	17.767	-2,9	6	5	25,9	8,9	22
Terfens	142	-15,5	3.629	31,7	5	20	1,2	12,7	2
Tux	55.299	9,1	264.701	6,9	5	5	32	12,9	139
Uderns	14.288	13,4	78.902	12,3	5	7	53,6	17,5	48
Vomp	11.871	3,2	46.650	40,2	3	4	24,4	19,6	10
Weer	8.479	13,3	30.945	1,8	3	-	45,9	-	20
Weerberg	5.251	3,5	26.767	-1,6	4	6	31,5	21,6	12
Wiesing	8.965	-3,4	31.194	-10,1	4	16	37,4	39,9	15
Zell am Ziller	21.595	-6,8	121.022	-8,1	5	6	29,7	15,5	69
Zellberg	7.766	-6,8	37.588	-7,1	4	5	44,4	10	57

Tab. 3: Übernachtungen nach Herkunftsländern – Sommer 2010

Bezirk/ Gemeinde	Ü b e r n a c h t u n g e n								
	In- länder	Aus- länder	Deutsch- land	Nieder- lande	Frank- reich	Verein. König- reich	Belgien	CH	Italien
TIROL	1.978.118	15.800.910	9.104.764	1.454.203	595.881	545.260	606.995	1.220.171	759.069
INNSBRUCK-STADT	181.922	568.768	109.839	12.981	22.532	25.265	7.940	25.758	55.675
IMST	155.424	1.608.558	904.424	159.875	75.668	25.518	132.733	146.854	55.501
Arzl im Pitztal	2.744	69.031	38.110	3.780	3.219	5.056	6.719	8.699	836
Haiming	6.988	38.793	20.674	7.894	4.416	367	1.317	1.249	601
Imst	18.527	116.727	63.907	9.247	6.059	2.022	8.624	11.536	2.769
Imsterberg	1.051	3.783	1.896	844	84	28	416	137	46
Jerzens	5.034	75.539	48.412	7.431	1.624	124	6.950	7.474	973
Karres	391	2.263	1.604	177	40	-	110	204	29
Karrösten	3.501	11.199	6.800	1.900	128	52	113	1.297	399
Längenfeld	29.976	227.080	114.771	32.422	14.474	1.792	14.379	17.960	14.082
Mieming	7.921	67.451	31.282	2.435	1.672	504	1.048	27.649	1.104
Mils bei Imst	1.028	1.275	461	40	44	28	12	280	135
Mötz	34	449	391	40	-	-	16	-	-
Nassereith	1.813	40.507	17.320	14.003	918	391	3.251	1.817	700
Obsteig	3.561	73.972	56.042	3.982	2.603	1.122	1.352	6.333	1.048
Oetz	7.531	102.575	59.138	11.785	7.437	1.307	6.589	8.577	2.239
Rietz	2.042	2.762	1.752	419	85	-	82	131	99
Roppen	4.536	15.986	13.631	358	237	43	244	686	328
St.Leonhard/Pitztal	6.738	155.305	96.820	7.171	5.627	663	18.848	8.069	3.455
Sautens	2.453	53.864	34.760	6.684	1.273	80	3.114	5.503	320
Silz	3.160	15.587	11.955	1.371	337	117	96	633	203
Sölden	30.888	355.535	181.326	26.879	11.769	9.669	49.574	21.967	22.185
Stams	1.400	11.547	5.919	3.343	272	147	132	138	1.075
Tarrenz	2.863	27.855	12.585	4.847	1.346	1.331	2.252	2.446	870
Umhausen	6.675	77.010	45.194	8.892	10.737	536	4.464	2.465	1.469
Wenns	4.569	62.463	39.674	3.931	1.267	139	3.031	11.604	536
INNSBRUCK-LAND	261.905	2.216.009	1.003.549	161.214	122.830	93.954	50.103	203.176	269.917
Absam	6.552	7.448	5.175	382	139	106	221	332	312
Aldrans	2.299	7.895	4.298	416	514	85	65	258	412
Ampass	1.945	4.217	1.858	329	120	44	37	270	370
Axams	3.239	47.699	7.348	2.341	840	364	219	585	2.600
Baumkirchen	201	433	366	-	-	-	-	-	-
Birgitz	1.753	11.549	1.399	134	8.342	18	85	164	122
Ellbögen	1.644	5.992	3.561	460	529	17	55	2	336
Flauring	131	1.315	332	444	123	16	2	40	51
Fritzens	183	604	280	84	32	14	16	27	89
Fulpmes	19.005	129.707	78.549	7.589	9.134	2.623	3.173	5.996	12.591
Gnadenwald	4.490	6.737	3.906	271	175	199	116	524	283

Tab. 3: Übernachtungen nach Herkunftsländern – Sommer 2010

Bezirk/ Gemeinde	Ü b e r n a c h t u n g e n								
	In- länder	Aus- länder	Deutsch- land	Nieder- lande	Frank- reich	Verein. König- reich	Belgien	CH	Italien
Götzens	2.896	41.939	10.622	4.299	17.244	2.061	1.801	516	444
Gries am Brenner	3.693	16.126	9.574	2.566	163	63	183	61	873
Gries im Sellrain	1.025	15.842	10.082	2.234	911	28	793	281	591
Grinzens	511	1.447	906	117	85	59	18	-	6
Gschnitz	521	13.617	9.363	810	1.019	126	208	86	1.305
Hall in Tirol	9.601	23.825	7.910	3.970	1.610	515	369	1.322	1.729
Hatting	1.460	874	589	7	-	-	-	119	39
Inzing	2.423	3.201	1.261	204	299	51	117	86	165
Kematen in Tirol	4.216	3.544	1.820	194	212	236	22	291	351
Kolsass	3.495	6.530	2.297	558	782	150	94	145	271
Kolsassberg	2.917	13.117	7.621	649	880	10	254	868	78
Lans	3.825	18.425	6.802	611	2.249	725	89	2.443	566
Leutasch	7.035	211.156	133.134	11.367	4.190	4.981	3.902	21.696	23.369
Matrei am Brenner	1.838	18.085	10.375	1.310	284	81	262	551	414
Mieders	1.701	21.712	14.580	1.515	919	180	523	855	1.739
Mils	6.691	7.892	3.896	456	304	142	101	266	1.000
Mühlbachl	1.494	13.577	11.281	425	58	14	128	25	847
Mutters	6.122	34.650	9.330	1.383	7.668	5.241	144	1.074	3.593
Natters	4.203	65.857	18.017	22.109	2.080	5.574	1.048	4.037	2.039
Navis	769	4.506	3.508	229	99	6	93	28	170
Neustift im Stubaital	21.268	435.107	241.762	24.189	15.032	10.524	13.135	20.374	68.452
Oberhofen im Inntal	168	2.082	608	969	210	-	52	-	199
Obernberg am Brenner	5.419	9.081	5.488	636	281	127	168	310	1.024
Oberperfuss	2.381	21.216	8.074	6.237	1.954	112	266	520	621
Patsch	1.632	7.849	2.450	668	308	193	143	120	468
Pettneu	1.886	6.541	700	3.418	124	36	1.556	180	268
Pfaffenhofen	408	4.167	1.371	2.066	259	-	69	265	48
Pfons	5.722	4.385	3.351	291	29	-	24	61	419
Polling in Tirol	23	-	-	-	-	-	-	-	-
Ranggen	39	738	680	-	-	-	32	15	11
Reith bei Seefeld	14.425	67.155	32.110	2.636	3.922	4.573	1.625	9.096	8.727
Rinn	3.437	14.480	5.466	1.448	2.833	215	1.493	769	1.118
Rum	9.547	14.594	4.705	320	445	683	55	523	1.209
St.Sigmund/Sellrain	2.861	6.923	5.718	212	234	63	194	284	123
Scharnitz	1.702	28.148	21.292	1.434	348	202	595	396	1.151
Schmirn	314	6.511	4.169	902	228	56	192	54	400
Schönberg/Stubaital	4.627	14.503	5.648	2.661	599	95	220	328	973
Seefeld in Tirol	28.022	507.167	130.929	20.180	17.494	43.887	10.782	106.591	103.027
Sellrain	524	4.611	3.164	560	144	-	40	39	202
Sistrans	269	1.072	668	10	2	4	36	17	227
Steinach/Brenner	9.647	45.885	13.233	5.428	1.842	521	688	794	1.737
Telfes im Stubai	2.319	24.457	16.354	1.322	1.110	455	603	1.506	1.043

Tab. 3: Übernachtungen nach Herkunftsländern – Sommer 2010

Bezirk/ Gemeinde	Ü b e r n a c h t u n g e n								
	In- länder	Aus- länder	Deutsch- land	Nieder- lande	Frank- reich	Verein. König- reich	Belgien	CH	Italien
Telfs	13.373	109.447	54.213	4.250	5.717	5.676	1.753	12.925	10.080
Thaur	3.815	7.997	2.321	116	2.833	108	4	568	339
Trins	1.073	25.217	15.452	2.333	377	1.256	938	286	2.036
Tulfes	4.706	14.900	6.336	947	2.435	284	269	666	2.167
Unterperfuss	1.310	819	374	146	113	24	14	40	13
Vals	416	2.818	1.209	439	72	36	110	9	851
Völs	326	2.256	421	548	283	90	107	111	303
Volders	1.248	14.699	2.452	7.102	531	377	141	285	636
Wattenberg	622	3.681	3.108	102	142	7	51	75	35
Wattens	3.316	6.148	3.072	637	58	21	22	370	351
Wildermieming	2.132	23.688	17.306	1.100	1.500	90	478	2.323	312
Zirl	5.050	18.149	9.305	444	367	510	110	328	4.592
KITZBÜHEL	296.123	2.222.473	1.395.234	217.314	61.200	136.876	38.100	98.898	64.731
Aurach bei Kitzbühel	4.329	27.581	17.421	736	195	120	282	6.890	1.149
Brixen im Thale	5.305	73.225	34.013	23.445	3.859	3.153	895	3.305	1.241
Fieberbrunn	33.541	171.971	116.416	20.764	3.568	9.378	1.406	8.219	3.679
Going/Wilden Kaiser	19.663	149.534	122.064	3.660	1.461	1.392	1.413	7.765	4.727
Hochfilzen	2.040	10.526	7.711	721	357	84	232	156	209
Hopfgarten/Brixental	7.429	148.206	69.499	8.124	7.839	31.772	1.016	1.681	1.873
Itter	4.687	32.841	13.298	10.642	411	705	445	606	539
Jochberg	6.042	21.237	16.108	1.129	474	121	457	1.065	326
Kirchberg in Tirol	53.717	321.945	166.517	60.827	12.422	14.798	12.097	15.152	11.778
Kirchdorf in Tirol	15.940	145.094	104.625	6.679	4.536	2.771	4.103	10.927	2.407
Kitzbühel	51.925	257.692	131.263	5.187	6.174	43.805	2.184	13.949	15.967
Kössen	14.097	291.518	254.439	13.240	2.104	719	1.559	7.552	1.412
Oberndorf in Tirol	7.966	70.167	52.746	3.172	6.297	716	1.037	1.814	1.410
Reith bei Kitzbühel	13.599	38.142	30.797	909	648	850	201	1.396	1.084
St.Jakob in Haus	2.410	26.310	19.755	1.974	560	51	220	2.408	511
St.Johann in Tirol	18.491	164.042	74.565	16.152	6.153	16.788	6.083	4.106	12.143
St.Ulrich/Pillersee	17.160	65.341	45.570	2.253	578	123	236	3.391	1.121
Schwendt	727	24.005	22.325	742	61	8	330	120	98
Waidring	4.628	55.716	41.717	6.809	618	1.437	1.555	1.990	683
Westendorf	12.427	127.380	54.385	30.149	2.885	8.085	2.349	6.406	2.374
KUFSTEIN	262.093	1.790.173	1.224.285	156.440	70.325	85.821	34.984	65.589	43.577
Alpbach	23.809	138.740	79.782	6.380	10.026	14.550	1.516	4.561	5.383
Angath	983	8.732	2.706	774	127	106	815	402	1.115
Angerberg	1.483	8.295	5.338	1.056	313	-	48	418	30
Bad Häring	72.759	15.661	8.229	1.051	1.997	199	442	752	362
Brandenberg	1.242	17.522	11.704	825	555	3.590	149	78	143
Breitenbach am Inn	4.595	17.809	13.194	1.417	872	22	267	454	839

Tab. 3: Übernachtungen nach Herkunftsländern – Sommer 2010

Bezirk/ Gemeinde	In- länder	Aus- länder	Ü b e r n a c h t u n g e n					CH	Italien
			Deutsch- land	Nieder- lande	Frank- reich	Verein. König- reich	Belgien		
Brixlegg	911	4.564	3.544	56	104	2	60	140	49
Ebbs	7.275	72.042	55.784	3.471	1.273	1.307	1.157	1.798	2.228
Ellmau	13.527	275.011	217.157	16.959	5.524	13.415	2.624	9.239	1.973
Erl	2.063	15.456	11.149	162	133	9	26	520	656
Kirchbichl	3.846	10.137	7.849	692	104	5	63	133	42
Kramsach	13.886	126.620	61.301	35.569	6.139	1.524	1.538	7.081	3.213
Kufstein	16.554	79.189	47.760	4.269	815	4.889	498	3.623	4.267
Kundl	898	1.726	1.207	44	1	6	90	95	21
Langkampfen	1.360	10.428	6.834	1.441	193	44	208	302	331
Mariastein	958	8.099	5.030	144	490	672	56	369	541
Münster	2.681	26.752	20.470	1.064	1.313	-	96	1.811	134
Niederndorf	2.807	14.103	10.897	487	467	8	101	289	821
Niederndorferberg	124	2.049	1.885	21	-	-	66	72	3
Radfeld	4.627	24.946	12.226	498	4.837	399	1.400	519	4.290
Rattenberg	378	960	376	82	44	2	123	120	67
Reith im Alpbachtal	8.342	83.994	60.138	4.565	7.073	314	1.287	5.543	1.891
Rettenschöss	142	8.938	8.529	187	32	-	15	112	2
Scheffau/Wild.Kaiser	5.500	107.126	81.602	7.954	2.853	3.362	2.926	1.874	1.597
Schwoich	1.020	7.147	3.940	1.907	94	71	139	212	93
Söll	15.589	175.035	103.071	20.496	5.388	24.855	3.095	4.337	1.815
Thiersee	7.759	104.681	88.245	5.394	1.981	343	1.354	4.536	695
Walchsee	18.135	168.256	130.632	10.110	3.740	2.599	3.246	10.856	1.774
Wildschönau	20.709	233.851	152.791	22.313	13.340	13.074	10.786	4.953	8.774
Wörgl	8.131	22.304	10.915	7.052	497	454	793	390	428
LANDECK	131.310	1.802.509	920.745	213.828	61.256	47.953	100.605	292.212	58.113
Faggen	76	1.165	613	331	52	-	26	19	3
Fendels	487	31.659	21.824	2.293	293	21	1.992	4.119	519
Fiss	8.665	238.861	104.733	41.427	4.675	1.536	5.604	66.648	7.373
Fließ	1.113	29.307	16.844	4.508	809	29	4.147	963	774
Flirsch	10.846	29.930	16.363	3.603	2.490	11	1.594	536	547
Galtür	14.343	95.022	62.148	3.829	4.273	956	6.440	9.655	4.043
Grins	302	2.605	1.897	264	64	7	81	50	-
Ischgl	7.519	92.877	41.359	15.387	4.317	2.823	7.114	6.955	2.790
Kappl	1.397	56.465	36.234	6.261	1.740	536	5.526	1.497	641
Kaunerberg	289	8.749	7.272	535	157	21	120	94	144
Kaunertal	6.247	115.926	63.227	10.541	5.626	2.069	10.620	7.266	2.595
Kauns	195	5.813	4.506	357	187	1	142	80	52
Ladis	3.769	67.055	28.907	6.959	715	3.520	906	22.968	1.200
Landeck	12.030	51.669	29.108	4.287	1.286	5.438	1.519	3.805	1.970
Nauders	10.669	169.782	90.080	36.137	2.786	399	9.283	17.692	7.009
Pettneu am Arlberg	2.151	49.900	33.713	3.322	4.724	488	754	3.308	2.019

Tab. 3: Übernachtungen nach Herkunftsländern – Sommer 2010

Bezirk/ Gemeinde	Ü b e r n a c h t u n g e n								
	In- länder	Aus- länder	Deutsch- land	Nieder- lande	Frank- reich	Verein. König- reich	Belgien	CH	Italien
Pfunds	5.968	88.189	61.856	7.366	945	877	1.154	3.526	4.747
Pians	250	1.193	454	273	59	-	102	67	22
Prutz	1.748	28.754	12.481	9.806	305	956	501	2.358	289
Ried im Oberinntal	5.414	108.255	57.182	15.146	1.631	162	5.854	24.169	932
St.Anton am Arlberg	9.057	114.212	44.132	5.042	11.368	21.554	6.892	6.907	7.162
Schönwies	288	1.220	946	30	28	-	68	38	14
See	2.386	40.064	20.522	3.981	5.464	3.129	2.581	2.764	417
Serfaus	17.642	318.918	130.258	26.247	5.594	3.095	22.470	104.330	10.722
Spiss	100	5.153	3.675	175	46	6	100	883	111
Stanz bei Landeck	8	189	57	-	36	-	-	-	-
Strengen	797	1.117	567	223	149	-	-	44	-
Tobadill	96	7.596	2.317	619	266	-	3.834	-	261
Tösens	329	5.000	2.799	1.021	87	2	225	465	126
Zams	7.129	35.864	24.671	3.858	1.084	317	956	1.006	1.631
LIENZ	259.687	745.222	456.146	64.437	8.078	3.678	22.326	15.510	122.728
Abfaltersbach	365	1.103	502	30	-	18	20	34	477
Ainet	1.130	2.051	935	104	29	3	60	83	252
Amlach	9.446	28.384	16.060	6.628	216	214	295	770	2.404
Anras	1.969	5.801	4.586	118	85	22	41	66	702
Assling	2.431	8.089	5.685	529	24	27	229	108	945
Außervillgraten	3.529	7.446	5.194	362	92	8	24	134	1.436
Dölsach	2.087	3.759	2.563	479	4	17	10	65	187
Gaimberg	3.381	13.542	11.429	1.004	34	-	233	132	480
Heinfels	1.990	19.503	6.120	1.687	208	-	2	71	11.010
Hopfgarten/Deferegggen	6.753	8.976	6.877	309	95	6	72	219	924
Innervillgraten	12.892	18.995	14.761	456	175	0	42	132	2.611
Iselsberg-Stronach	3.814	15.751	12.302	625	42	78	254	379	901
Kals am Großglockner	19.513	51.938	35.466	5.958	352	265	2.435	365	2.682
Kartitsch	11.978	27.722	14.362	733	185	26	833	321	10.237
Lavant	2.956	20.839	18.313	528	76	3	118	1.067	255
Leisach	2.689	5.186	2.687	328	16	127	40	57	570
Lienz	40.675	70.311	32.952	6.781	2.359	1.375	1.081	4.123	10.745
Matrei in Osttirol	29.305	77.973	47.058	9.609	1.114	352	3.605	1.206	4.855
Nikolsdorf	1.479	4.165	2.851	351	10	-	57	174	544
Nußdorf-Debant	2.967	5.769	4.473	555	14	13	68	53	177
Oberlienz	1.523	2.821	1.862	250	56	1	272	16	177
Obertilliach	10.742	28.304	12.606	479	221	98	132	98	9.820
Prägraten	10.686	55.184	41.924	6.630	457	260	1.415	579	1.570
St.Jakob/Deferegggen	29.027	78.712	53.543	2.447	874	36	2.314	794	16.220
St.Johann im Walde	60	242	64	-	-	-	-	-	158
St.Veit in Deferegggen	4.252	18.278	15.894	477	175	59	25	556	596

Tab. 3: Übernachtungen nach Herkunftsländern – Sommer 2010

Bezirk/ Gemeinde	Ü b e r n a c h t u n g e n								CH	Italien
	In- länder	Aus- länder	Deutsch- land	Nieder- lande	Frank- reich	Verein. König- reich	Belgien			
Schläiten	496	3.779	2.456	473	70	-	388	-	297	
Sillian	19.491	69.739	27.768	2.241	247	158	2.680	2.568	31.564	
Strassen	1.820	12.623	3.971	1.299	69	64	138	416	6.225	
Thurn	2.101	13.087	8.257	524	162	14	3.431	34	316	
Tristach	8.237	18.600	11.665	3.938	110	200	338	607	919	
Untertilliach	395	1.647	1.088	77	46	-	-	4	317	
Virgen	9.508	44.903	29.872	8.428	461	234	1.674	279	2.155	
REUTE	70.482	1.600.926	1.104.310	113.788	33.292	19.139	116.900	118.755	23.794	
Bach	1.659	57.203	32.227	1.272	563	2.058	16.410	779	1.300	
Berwang	6.859	102.888	71.228	8.180	4.243	1.348	5.023	8.491	1.168	
Biberwier	1.288	39.431	22.902	9.869	535	420	1.658	790	450	
Bichlbach	1.323	26.453	19.513	3.547	382	126	1.089	424	288	
Breitenwang	3.967	33.103	20.700	4.859	384	755	735	772	666	
Ehenbichl	1.978	10.470	5.316	978	500	86	393	155	332	
Ehrwald	5.111	170.244	98.035	27.820	4.778	3.213	13.172	8.977	4.678	
Elbigenalp	2.821	53.880	26.518	637	830	384	11.569	13.044	170	
Elmen	354	9.347	3.577	229	3	532	4.014	82	10	
Forchach	36	481	387	52	-	-	42	-	-	
Grän	4.654	205.191	170.513	2.762	3.929	166	1.339	20.998	2.766	
Gramais	71	6.854	6.499	110	68	3	120	28	-	
Häselgehr	401	13.335	8.836	443	50	47	2.950	152	6	
Heiterwang	1.073	16.647	10.894	2.501	345	61	403	1.000	282	
Hinterhornbach	63	5.076	4.480	175	70	-	184	117	-	
Höfen	2.078	24.841	18.834	1.753	275	44	874	463	852	
Holzgau	1.006	57.942	31.951	2.920	2.412	273	15.379	1.169	507	
Jungholz	326	28.321	25.825	1.131	277	25	158	388	145	
Kaisers	78	2.448	1.906	4	250	-	196	2	72	
Lechaschau	1.374	15.412	10.568	940	402	496	330	409	960	
Lermoos	8.451	236.733	128.075	26.833	6.347	3.379	17.562	35.373	4.981	
Musau	149	5.844	5.305	123	4	-	205	-	73	
Namlos	127	2.563	2.183	193	1	-	93	50	11	
Nesselwängle	1.610	55.402	49.111	1.578	351	30	810	2.831	286	
Pfafflar	411	7.832	5.982	109	47	42	1.410	57	58	
Pflach	216	4.145	2.174	742	112	53	167	46	284	
Pinswang	1.782	10.700	5.364	244	159	135	383	283	655	
Reutte	6.499	49.591	35.321	2.774	450	2.786	1.766	1.366	1.001	
Schattwald	213	24.494	23.088	599	111	-	289	303	27	
Stanzach	213	18.719	5.166	1.251	26	1.979	7.895	311	43	
Steeg	768	39.586	30.195	661	1.859	69	4.248	1.394	204	
Tannheim	4.103	187.769	160.246	3.018	2.229	125	2.552	16.948	402	
Vils	699	8.185	6.534	277	95	32	451	51	127	
Vorderhornbach	32	6.067	4.445	-	-	266	1.107	62	-	

Tab. 3: Übernachtungen nach Herkunftsländern – Sommer 2010

Bezirk/ Gemeinde	Ü b e r n a c h t u n g e n								
	In- länder	Aus- länder	Deutsch- land	Nieder- lande	Frank- reich	Verein. König- reich	Belgien	CH	Italien
Wängle	7.092	22.006	16.327	1.468	464	165	422	668	768
Weißbach am Lech	1.311	24.514	18.058	3.468	601	41	1.120	446	202
Zöblen	286	17.209	16.027	268	140	-	382	326	20
SCHWAZ	359.172	3.246.272	1.986.232	354.326	140.700	107.056	103.304	253.419	65.033
Achenkirch	22.420	190.690	135.061	12.875	2.927	1.133	2.619	24.964	2.372
Aschau im Zillertal	4.605	169.911	89.876	48.300	4.109	411	3.328	16.201	2.319
Brandberg	1.335	12.633	9.867	953	536	60	294	215	464
Bruck am Ziller	573	7.728	5.968	945	285	33	130	95	22
Buch bei Jenbach	1.796	9.153	6.536	1.032	263	210	112	249	167
Eben am Achensee	52.889	573.962	409.917	19.846	13.404	19.576	7.479	73.134	10.932
Finkenberg	14.974	127.072	90.490	5.264	3.256	770	8.680	6.992	2.954
Fügen	31.008	235.378	121.114	48.513	15.207	14.170	6.502	17.129	2.118
Fügenberg	9.134	60.197	39.223	8.257	2.531	135	4.065	2.251	1.024
Gallzein	213	1.702	1.260	274	30	-	-	-	58
Gerlos	14.124	164.271	87.272	36.003	6.901	1.600	9.444	13.277	3.587
Gerlosberg	572	20.682	13.579	4.160	694	56	546	319	300
Hainzenberg	900	30.587	22.603	2.422	393	17	327	1.785	550
Hart im Zillertal	2.925	32.407	19.040	3.100	1.436	98	1.133	4.839	1.224
Hippach	2.860	80.008	64.689	7.606	1.320	264	1.274	2.088	815
Jenbach	3.883	15.983	5.085	657	1.790	2.246	164	780	338
Kaltenbach	6.943	52.930	31.230	5.036	3.884	476	2.979	2.234	378
Mayrhofen	69.818	489.973	277.295	56.386	10.971	49.454	20.671	33.414	9.163
Pill	2.335	23.568	13.795	767	4.717	672	694	480	987
Ramsau im Zillertal	3.229	51.165	37.983	3.967	946	383	1.232	2.967	237
Ried im Zillertal	6.608	73.615	45.974	7.839	4.846	77	3.524	5.132	1.165
Rohrberg	600	8.590	6.286	1.028	271	-	218	215	76
Schlitters	2.800	11.273	6.875	1.149	634	1.150	51	518	141
Schwaz	6.983	9.907	5.195	586	419	255	116	643	646
Schwendau	5.124	82.818	59.340	6.498	2.316	2.145	2.600	4.886	926
Stans	5.297	41.872	7.788	1.575	20.566	1.576	556	4.779	312
Steinberg am Rofan	494	7.590	7.037	272	17	34	69	63	46
Strass im Zillertal	12.484	15.914	9.392	1.721	366	21	44	1.090	671
Stumm	5.326	52.448	32.239	6.227	5.499	420	1.667	1.242	607
Stummerberg	559	17.208	12.507	2.374	290	12	369	307	144
Terfens	195	3.434	1.248	189	12	-	76	26	-
Tux	26.238	238.463	125.186	7.830	6.926	2.829	11.507	11.932	15.163
Uderns	2.150	76.752	54.388	5.758	5.344	76	4.652	1.969	308
Vomp	6.694	39.956	27.472	1.135	4.023	707	206	902	987
Weer	3.378	27.567	9.336	7.015	5.094	1.693	188	970	604
Weerberg	2.878	23.889	10.472	1.797	1.709	345	301	3.447	213
Wiesing	4.903	26.291	11.120	6.440	4.044	33	746	539	894
Zell am Ziller	10.293	110.729	57.572	24.231	2.267	3.871	3.722	7.028	1.771
Zellberg	9.632	27.956	14.922	4.299	457	48	1.019	4.318	350

VERÖFFENTLICHUNGEN DER TIROLER LANDESSTATISTIK

IM AMT DER TIROLER LANDESREGIERUNG

- 1 Kindergärten in Tirol, Statistische Analyse des Arbeitsjahres 20..., **jährlich** seit 1982/83; ab 2004/05: Statistik der Kinderbetreuungseinrichtungen in Tirol 20..
- 2 Volkszählung 1981, Endgültige Ergebnisse für Tirol, Innsbruck April 1983, 39 S.
- 3 Der Fremdenverkehr im Winterhalbjahr 20..., **jährlich** seit 1982/83
- 4 Bevölkerungsentwicklung 1981/82, Ergebnisse der Bevölkerungsfortschreibung und der Personenstandserhebung 1982, Innsbruck Juli 1983, 15 S.
- 5 Der Fremdenverkehr im Sommerhalbjahr 20..., **jährlich** seit 1983
- 6 Amtsstunden für den Parteienverkehr, Repräsentativerhebung bei den Parteien der Dienststellen des Landes Tirol, Innsbruck Juni 1984, 37 S.
- 7 Jugendliche in Tirol - Eine statistische Analyse der 15- bis 19-Jährigen, Innsbruck Februar 1985, 46 S.
- 8 Tiroler Wohnbaustatistik 20..., **jährlich** seit 1985
- 9 Jugend und Erwerbstätigkeit - Zur quantitativen Arbeitsmarktnachfrage der Tiroler Jugendlichen 1971 bis 1996, Innsbruck Mai 1986, 37 S.
- 10 Typisierung der Tiroler Fremdenverkehrsgemeinden - Ergebnisse einer statistischen Analyse, Innsbruck Jänner 1987, 101 S.
- 11 Familie in Tirol - Eine Situationsanalyse mittels Daten der amtlichen Statistik, Innsbruck Februar 1987, 56 S.
- 12 Bevölkerungsprognose für Tirol, Innsbruck Oktober 1987, 73 S.
- 13 SITRO - Datenkatalog und Benutzerleitfaden 1990, Innsbruck Jänner 1990, 138 S.
- 14 Erhebungen und Studien des Landes Tirol 1986 bis 1994 - Ein Dokumentations- und Abfragesystem
- 15 Demographische Daten Tirol 20..., früher: „Die Bevölkerung in den Gemeinden Tirols 20..“, **jährlich** seit 1990
- 16 Arbeitsmarkt- und Berufsperspektiven in Tirol, Teil A: Analysen und Maßnahmen. Gemeinsam mit: Institut für Wirtschaftspädagogik und Personalwirtschaft der Universität Innsbruck, Innsbruck März 1991
- 17 Arbeitsmarkt- und Berufsperspektiven in Tirol, Teil B: Statistische Auswertung einer schriftlichen Befragung. Gemeinsam mit: Institut für Wirtschaftspädagogik und Personalwirtschaft der Universität Innsbruck, Innsbruck März 1991
- 18 Gebäude und Wohnungen in Tirol - Ergebnisse der Häuser- und Wohnungszählung 1991, Innsbruck September 1992, 60 S.
- 19 Die Wohnbevölkerung in Tirol, Ergebnisse der Volkszählung 1991, Innsbruck April 1993, 56 S.
- 20 Strukturdaten der Tiroler Bevölkerung, Ergebnisse der Volkszählung 1991 - Teil II, Innsbruck Dezember 1994, 73 S.
- 21 SITRO - Datenkatalog und Benutzerleitfaden 1995, Innsbruck Mai 1995, 140 S.
- 22 SITRO - Datenkatalog 2000, Innsbruck November 2000, 124 S.
- 23 Gebäude und Wohnungen in Tirol – Ergebnisse der Gebäude- und Wohnungszählung 2001, Innsbruck Februar 2004, 94 S.
- 24 Kinderbetreuungseinrichtungen in Tirol 2003/2004 – Angebot und zukünftiger Bedarf, Innsbruck, Juni 2004, 104 S.
- 25 Die Tiroler Bevölkerung – Ergebnisse der Volkszählung 2001, Innsbruck September 2004, 165 S.
- 26 Statistisches Handbuch Bundeslandes Tirol 2009, Innsbruck Oktober 2009, 402 S.